



LA SEXTA EDICIÓN DE CONCÉNTRICO

"A TRAVÉS DE LOS LÍMITES" DE TANELI MANSIKKAMÄKI, INSTALACIÓN EN EL PATIO DEL COAR EN CONCÉNTRICO 06

Actualidad

**Despedida de
Alfonso Samaniego**

Actividades

**La mujer en la arquitectura.
Vanessa Marauri**

Artículos

**José Miguel León
Ana Belén Rivas e Isabel Muñoz
Iñaki Gómez Díaz**

Descripción del edificio

Nadie niega que el Ensanche de Cerdà en Barcelona es muy conocido y festejado. Sin embargo, la capital de España también disfrutó del diseño urbanístico enfocado a dar expresión inmobiliaria y vial a la burguesía del siglo XIX. Las zonas construidas en Madrid, a partir de ese planteamiento de nuevo cuño decimonónico, se han convertido en el entramado urbano de mayor calidad y más demandado en estas décadas del nuevo siglo. Tener la oportunidad de rehabilitar un edificio inscrito en esa trama urbana y realizado por un importante arquitecto madrileño, es tener el privilegio de observar, de primera mano, el esqueleto estructural de un inmueble muy conocido para todo vecino de la ciudad del Manzanares. Es una suerte, además de un privilegio, poder intervenir en la consolidación de un edificio de estés características. En los siguientes párrafos trataré de explicar, en términos técnicos, con qué nos encontramos y qué hemos decidimos hacer para que la obra del arquitecto García Nava pueda seguir en pie en condiciones óptimas.

Contexto

El edificio en el que hemos realizado nuestra intervención está situado en la madrileña Plaza Marqués de Salamanca. Es obra, como hemos dicho, del arquitecto Francisco García Nava, uno de los profesionales más representativos de la capital en la primera mitad del siglo XX.



(Fig. 1)



(Fig. 2)

Construido en 1932, está ubicado en una zona emblemática de Madrid: El Ensanche diseñado por Pedro María de Castro y aprobado en 1860 (Fig. 1). El nuestro es uno de los últimos edificios construidos que consolidaron la trama residencial del hoy conocido como barrio de Salamanca. Los jardines de palacios vecinos y la propia plaza forman parte del listado de Elementos Singulares en el Catálogo de Elementos Protegidos del Plan General de Ordenación Urbana de 1997.

El edificio, de 20 m de altura (Fig. 2), consta de planta semisótano, bajo, principal, segundo, cuarto, quinto y sexto o ático. La superficie total construida, según levantamiento "in situ", es de 8576.51 m² de los cuales 7363.43 m² son sobre-rasante y 121.08 m² son bajo rasante (sótano).

En el año 2017 fue adquirido por un grupo inversor, que propuso una obra de rehabilitación con el objetivo de modernizar y consolidar el edificio al completo, adecuándolo a la realidad del siglo XXI.

Estructura

¿Qué nos hemos encontrado?

Según memoria descriptiva original del año 1932:

"La estructura general interior del edificio será metálica, forjadas las traviesas con ladrillo hueco y los entrevigados con rasilla, los entramados inclinados de cubierta con tablero de rasilla y cubiertos con teja francesa."

Lo que hemos comprobado, efectivamente, es que la estructura vertical está formada por muros de carga en fachadas y cerramientos de patios, y por pilares metálicos. Las vigas son dobles, y están compuestas por perfiles de doble T. Desde un punto de vista estructural se considera que es metálica porticada, existiendo pórticos en dos direcciones perpendiculares del edificio, y estando dichos pórticos separados entre 4.50-5.10m.

Los pilares son metálicos formados por dos perfiles unidos con presillas o con una chapa continua. Las uniones son roblonadas. Los pilares metálicos tienen una placa base que apoya sobre una base de granito bajo la



(Fig. 3)

cual hay un plinto de ladrillo que apoya directamente sobre el cimiento (Fig. 3).

Los muros de carga son de fábrica de ladrillo, siendo este macizo, del tipo sílico calcáreo, excepto en las plantas altas que es ladrillo cerámico tradicional, los muros de patios interiores son de ladrillo con estuco a la catalana. Las traviesas de fondo son de ladrillo cerámico.

En algunos muros se encuentran embutidos perfiles metálicos que, a veces, no recorren toda la altura del edificio. También se han encontrado perfiles verticales y horizontales embutidos en los muros de fábrica cuya misión, entendemos, era servir de apoyo a la estructura metálica hasta que se construyera el muro. Con ello, no se tenía que esperar a que el muro estuviera construido para apoyar el forjado. De esta manera se resolvía la coordinación entre los distintos oficios; tema conflictivo en este tipo de estructuras mixtas de fábrica y acero.

Cimentación

De nuevo, si volvemos a mirar la memoria descriptiva original: *"La construcción se desarrollará: vaciando el solar y abriendo las zanjas o pozos precisos para los cimientos corridos y para los que se hacen por apoyos aislados. Macizando unas y otros con hormigón en masa y uniéndolos por trabada de hormigón armado"*.

En nuestro análisis preliminar podemos detectar que los pilares metálicos tienen una placa base acartelada que apoya sobre una base de granito, bajo la cual hay un plinto de ladrillo que a su vez apoya directamente sobre el cimiento. El cimiento es un pozo de hormigón en masa. Se ha profundizado hasta la cabeza de los pozos de hormigón y se ha comprobado que pozo de hormigón es de 85 cm de diámetro. Sobre él, nace un plinto de fábrica de ladrillo de 100 cm de altura y 55 cm x 55 cm de sección. Sobre dicha fábrica, se dispone una base de granito de 20 cm de espesor, y sobre ésta, nace finalmente el pilar metálico, uniéndose a ella mediante la citada placa base metálica anclada al granito (Fig. 4). El plinto de fábrica sobre el que nacen los pilares, trabaja a tensiones excesivas en las comprobaciones realizadas y debe reforzarse, por lo que se proyecta el recalce de la cimentación.



(Fig. 4)

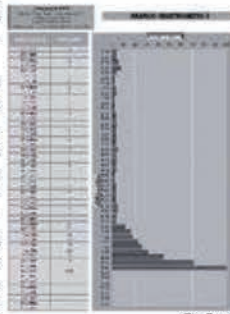
Solución para el recalce de la cimentación

El edificio posee una cimentación fuera de la norma actual, y presenta un terreno con unos rellenos de espesor importante, que alcanzan entre 7 y 10m de profundidad, según se puede observar en el estudio geotécnico (Fig. 5 y 6)

Al proceder a una rehabilitación integral, se optó por el recalce de toda la estructura con micropilotes GROUNDFIX de diámetro 114,3x8mm, acero S355, realizados con presión continua, hasta alcanzar, al menos, la carga asignada a cada uno de ellos en proyecto.

El control de la hincada en cada uno de los micropilotes se realizó mediante manómetro certificado, unido a la centralita electrohidráulica, midiendo la presión de hincada, que equivale a la fuerza en kN asignada a cada micropilote en particular. La equivalencia se obtiene a través de la sección del vástago del gato de empuje.

Esto siempre permite la monitorización de todos y cada uno de los micropilotes y garantiza que alcanzan la carga asignada. Nuestro objetivo, en este sentido, fue el recalce de la cimenta-



(Fig. 5 y 6)

ción tanto de los pilares centrales como del muro de carga perimetral del edificio, garantizando la total seguridad del edificio.



(Fig. 7)

Así pues, la totalidad de los pilares fue recalzada realizando en primer lugar un encepado provisional, para, a continuación, ejecutar los micropilotes (Fig. 7). Estos fueron hincados a través de un tubo camisa metálico, previamente colocado en el encepado provisional, que hace las veces de soporte del gato y de elemento estructural, ya que está solidarizado con la propia armadura del encepado (Fig. 8). El tubo camisa, de esta manera, queda embebido durante el hormigonado del encepado. Este encepado representa el elemento de contraste para poder realizar la hincada del micropilote

Una vez hormigonados los encepados provisionales, y esperando el tiempo necesario para el fraguado y curado del mismo se procedió al hincado de los micropilotes. Simultáneamente, se ejecutaron los micropilotes de muro perimetral que, en este caso, son encepados definitivos, con los tubos camisa igualmente solidarizados.

A continuación, se realizó la excavación por debajo de los encepados provisionales hasta la cota final de vaciado y se procedió a la ejecución del encepado definitivo abrazando los micropilotes ejecutados (Fig. 9)

Tras esta operación siempre se procede a la demolición de los encepados provisionales, entrando en carga, ahora sí, los encepados definitivos.



(Fig. 9)

Rapidez, solidez y pulcritud

Finalmente, comentar que el sistema de micropilotes Groundfix que se ha utilizado para este edificio de características singulares, estructura compleja y dimensión considerable, ofrece enormes ventajas en el proceso de trabajo: por un lado, se logra una rapidez de ejecución que sobrepasa con creces a la del micropilote tradicional. Por otro lado, y no menor, el sistema utilizado evita vibraciones, detritus, polvo, barro, humos y ruido, lo que en obras de rehabilitación es un elemento determinante para la viabilidad de su ejecución, ofreciendo total seguridad y garantía en sus resultados.

SUMARIO

REVISTA COAR



8 **ACTUALIDAD**
SEXTA EDICIÓN
de Concéntrico



26 **ACTIVIDADES**
La mujer
en la arquitectura



46 **ACTUALIDAD**
Conociendo la ciudad.
Paseo-Taller



54 **ARTÍCULOS**
En el laberinto

OTROS TEMAS DESTACADOS

- Despedida de D. Alfonso Samaniego Espejo 5
- Arquitecturas (Re)visitadas / Deconstructing NYC / Desde la arquitectura
 Ana Amado y Montse Zamorano.....31
- La Ciudad: fragmentos y signos38

Edita: Colegio Oficial de Arquitectos de La Rioja

D.L.: LR 1608-2018.



Editorial MIC
Tel.: 902 271 902
www.editorialmic.com

VIRA, DE DYNAMOBEL, EQUILIBRIO ENTRE LO ESTÉTICO Y FUNCIONAL



Hogarizar el espacio de trabajo actual es uno de los objetivos de las empresas. El mobiliario de oficina no sólo sirve ya como elemento funcional, sino que se busca crear un espacio acogedor a partir del mismo. La gama de mesas VIRA de Dynamobel es un ejemplo de equilibrio entre lo estético y lo funcional, ya que se adapta al entorno de trabajo, pero manteniendo en sus formas la intención de hacerlo más hogareño.

Existen varias versiones de la mesa VIRA para poder adaptarla a todos los espacios de la empresa: mesa individual, de dirección, alineada o enfrentada, mesa de reunión (triangular, redonda, componible o rectangular).

Además, la posibilidad de combinar diferentes patas y acabados permite crear múltiples espacios bajo una misma línea estética. Su pata inclinada como seña de identidad y los acabados que conviven perfectamente entre sí, hacen de esta mesa un mobiliario de formas amables que sigue la estética del mercado actual. Por otra parte, también se puede elegir entre varias opciones de acabado de los paneles, tapa abatible frontal o lateral, metálica o del mismo acabado que el tablero, con canal de electrificación doble... etc.

Más información en ESTILO [Mobiliario y Contract], distribuidor oficial de Dynamobel en La Rioja: Avda. Colón 83 (entrada por Miguel Delibes) o en el 941 445 031.

LA SILLA DE TRABAJO LINO COMBINA DISEÑO Y CONFORT A UN PRECIO EXCEPCIONAL

La sillería es, posiblemente, la pieza de mobiliario de oficina más importante para la salud de los trabajadores. Diferentes estudios señalan los perjuicios que tiene para la espalda, cuello, rodillas o piernas el estar sentado las ocho horas de la jornada laboral. De ahí la importancia de elegir una buena silla de oficina. Lino, la nueva silla de trabajo de Herman Miller, combina diseño (cuenta con una amplia gama de opciones estéticas) y ergonomía para ofrecer una silla de alto rendimiento a un precio excepcional.

Su asiento contorneado funciona en combinación con su doble suspensión para ofrecer apoyo total de la columna vertebral. La suspensión transpirable cuenta con soporte lumbar integrado gracias a una combinación de diferentes tensiones del hilo. El apoyo en respaldo ajustable cuenta con la tecnología PostureFit y el respaldo está fabricado en material de suspensión transpirable en el que se diferencian tres zonas de tensión diferenciadas para proporcionar soporte torácico, lumbar y sacro.

En cuanto a la estética, se puede elegir entre una estructura color negro o gris claro, seis colores diferentes de suspensión y una gran variedad de opciones de tapicería. La base, se puede combinar con la estructura o seleccionar el aluminio pulido, para una apariencia más elegante.

Si desea más información sobre la silla de trabajo Lino puede contactar con ESTILO [Mobiliario y Contract], distribuidor oficial de Herman Miller en La Rioja, en su showroom de Avda. de Colón 83 (entrada por Miguel Delibes) o en el 941 445 031.



DESPEJADA DEL EXDECANCO

D. ALFONSO SAMANIEGO ESPEJO

Han pasado más de 10 años y parece que fue ayer cuando dije sí, a un pequeño grupo de compañeros, que me convencieron para presentarme a Decano del COAR.

Cuando uno accede a este cargo piensa en las cosas que puede hacer por el colectivo, en aquellos proyectos con los que mejorar el Colegio, su gestión, su accesibilidad, su conexión con el resto de compañeros. Todo son ilusiones y ganas de trabajar. Y os puedo asegurar, que trabajar, he trabajado mucho. No con el resultado que me hubiese gustado, porque se han quedado muchas cosas por ejecutar, pero siempre con la intención de hacerlo lo mejor posible. Como decía un gran amigo, hemos venido a sembrar, y no siempre se pueden recoger los frutos. Lo importante es que la vida continúe y se recojan en los años sucesivos.

Conocía bien el Colegio, no en vano, los años que ejercí de Director Técnico del Colegio y posteriormente los años junto a Domingo García Pozuelo, del que intente aprender los secretos de este cargo, me sirvieron para entrar rápidamente a trabajar, tanto en el COAR como en el CSCAE. Conocía bien donde me metía, incluso conocía la crisis que nos venía encima, pero es cierto que nadie, al menos yo no, pensaba que iba a durar tanto tiempo. Años duros en los que lejos de poder realizar grandes proyectos, la tarea más importante ha sido la de sostener el Colegio, reducir su presupuesto para hacerlo sostenible y perdurable en el tiempo. A pesar de ello, a la vez conseguimos actualizar alguna de sus funciones de gestión más internas, para ponerlas al día y que pudieran servirnos para seguir avanzando y mejorando las prestaciones al resto de compañeros.

A pesar de todo, han sido años inolvidables en los que tengo mucho que agradecer al colectivo. A todos los colegiados, que año tras año han depositado la confianza en mí y en los compañeros que junto a mí han ido componiendo las diferentes

Juntas de Gobierno. Han sido cinco periodos electorales en los que me habéis facilitado la continuidad, ya que siempre ha resultado ser una candidatura única.

Han sido años en los que he conocido mejor a los empleados del COAR, verdaderos motores del funcionamiento de nuestro día a día. Personas que han sabido adaptarse a la nueva situación de nuestra profesión, entendiendo las difíciles decisiones que nuestra situación requería. Personas que han permitido una serenidad institucional en tiempos convulsos, manteniendo el contacto directo con los colegiados y sus problemas.

Agradecimiento profundo a mi familia, porque son ellas las que más han sufrido mi cargo. Horas de dedicación, reuniones, dos días semanales en Madrid, el trabajo del resto de la semana para mantener un pequeño despacho en plena crisis. Todo ello ha salido de un tiempo que no vuelve y que a todos nos gustaría estirar, para hacer aquello a lo que no llegamos. Los años pasan rápido y ahora toca empezar una nueva etapa en la que intentaré suplir las ausencias pasadas.

Agradecimiento también a los Consejeros del CSCAE que representando a todos los Colegios y a los arquitectos colegiados de España, también confiaron en mí, cuando ya desde casi el inicio de mi etapa, depositaron su confianza para elegirme dos veces como Tesorero y finalmente como Vicepresidente. Una representación del colectivo cuya etapa fue liderada por Jordi Ludevid al que debo ese honor. Años también complicados para la profesión, en los que trabajamos muy duro para modificar, y finalmente detener, esa Ley de Servicios y Colegios Profesionales que amenazaba nuestra posición y estabilidad profesional. Años en los que iniciamos muchos proyectos, algunos hoy inacabados, con el objetivo permanente de mejorar la profesión y el colectivo. Aprovechando siempre los buenos proyectos que otros antes que nosotros habían

Actualidad

comenzado. Siempre he confiado en la potencia de sumar, de añadir, de confiar en el trabajo del anterior y seguir trabajando para que el siguiente lo continúe. Porque la profesión y nuestras dificultades no paran. Cambian los mandatos, unos dejamos el sitio a los siguientes, pero los profesionales seguimos siendo los mismos.

Y un agradecimiento más al nuevo Decano que me sucede y a su nuevo equipo, porque conozco de primera mano el esfuerzo y compromiso que requiere tal decisión. Un equipo al que brindo todo mi apoyo en lo que pueda necesitar y en lo que pueda transmitir lo aprendido durante estos años. Mis mejores deseos.

No quisiera dejar pasar esta oportunidad, sin realizar una reflexión sobre el papel institucional del COAR, que no siempre se consigue comunicar con la importancia debida.

Tenemos una organización profesional envidiada por muchos y que sirve de referencia a compañeros de otros países. Con márgenes de mejora y necesidad de continua transformación, por supuesto. Por eso es necesario seguir trabajando y aportando cada uno su granito de arena. Una organización fuerte y bien anclada en la sociedad, con una historia y tradición a veces poco conocida. Sin embargo, no exenta de tensiones y necesitada en ocasiones de ajustes que logren adaptarla a los cambios, cada vez más intensos, que esta soportando nuestra actividad.

He de reconocer que durante estos años he conseguido sentir el apoyo e incluso cariño de nuestras instituciones gobernantes hacia nuestra corporación. No en vano Corporación de Derecho Público sustentada en la propia Constitución. Y no sólo por ello, que también, hemos de mantener la buena relación con nuestras Administraciones, local, autonómica y Estatal. Relaciones en las que la equidistancia ideológica ha de servir de garante para poder solicitar con determinación nuestras necesidades, siempre desde el lado del apoyo y trabajo que hemos brindado a todas ellas. En el fondo si algo sabemos ha-

cer, es trabajar y trabajar bien, desde las capacidades tan variadas que nos ha desarrollado nuestra formación.

Para acabar, no quería dejar estas líneas sin recordar algunos de los proyectos y trabajos realizados en esta época, que sin ser una lista exhaustiva, pretenden dar una idea del trabajo realizado y del que queda por hacer.

Durante mi tiempo como parte del Equipo de Gobierno del CSCAE, realizamos mucho trabajo imposible de resumir. Al final, mirando hacia atrás, uno puede recordar grandes y buenos momentos. Y para recordar os voy a enumerar algunos hitos que puedo destacar hoy con vosotros. Salvamos el visado en el 2011. Cuatro de los ocho visados que quedan, son los nuestros. Conseguimos la tarjeta sanitaria para todos, y no solo para los arquitectos. Cambiamos nuestro Estatuto en 2012, Por fin publicado hace tan solo unos meses. Con él, Nuestro Consejo será el más democrático de todas las profesiones europeas. Aprobamos las Directrices de Visado y el Manual de Calidad, en el 2012. Paramos la LCSP y sus amenazas en el 2013. Y de nuevo salvamos la LOE. Entre 2011-2017 lideramos y definimos la estrategia multiescalar de la Ley de Arquitectura y Habitabilidad. Inspiramos la Ley Catalana. Se realizó una herramienta informática para determinar honorarios para los tipos de Licitación. Desarrollamos un Fichero de intercambio para facilitar el visado interterritorial. Aprobamos el nuevo Código Deontológico de la Profesión el 2015. Y también el nuevo reglamento del CSCAE en 2016. Las 13 enmiendas del CSCAE, cambiaron el paradigma legal en los Contratos Públicos de arquitectura: en 2017. Presidimos la Unión Profesional española desde el 2016. Se ha dotado al CSCAE de un Fondo de maniobra. Se realizó el Manual de Calidad con una herramienta informática que permitía a cualquier arquitecto estructurar una memoria de Proyecto en cualquier lugar de España con la normativa correcta exigida, se ha realizado el Carnet Unificado CSCAE, Se ha puesto en marcha el Libro de

Órdenes Digital.... Y seguirán apareciendo Proyectos.

En nuestro propio Colegio hemos realizado mejoras y actualizaciones en la Informatización del COAR, Adquisición de equipos y sistemas para poner al día la instalación, Actualización de la programación de nuestro programa de gestión COAR, traspaso de la Base de Datos a SQL Server, Revisión del Programa de Contabilidad y adaptación al Plan General Contable vigente, Programación de un nuevo Front End Web, para poner al día, adaptación del sistema para acoplar el nuevo Libro de Órdenes digital y el nuevo Front-End. Se encargó el Proyecto de adaptación del Jardín, obras que espero podamos disfrutar muchos años cuando nos deje la Pandemia. Se inició el Festival de Arquitectura y Diseño Concéntrico, que ha ido creciendo cada año. Y como no, hemos mantenido eventos históricos como las Jornadas de Intervención en el Patrimonio, que como nuestro Colegio ya han cumplido 40 años. Y quizás lo más importante hemos adaptado nuestras estructuras y varapalos que nos fueron dando el Decreto de visado, la crisis más larga del siglo y ahora la Pandemia. Todo ello manteniendo nuestro soporte económico e inmobiliario sin alterar, en previsión de problemáticas más importantes que nos han amenazado y que siempre están resurgiendo en los momentos más inoportunos.

Tenemos un Colegio fuerte, fruto y representación del colectivo que tenemos. Orgullo de los que nos precedieron, que supieron gestionarlo bien y como legado a nuestros compañeros futuros que lo necesitarán.

Y por último, si habéis llegado hasta aquí, mi más sincero abrazo a todos, que no quiero que sea una despedida, sino un cambio de situación. Siempre me tendréis a vuestra disposición.

Alfonso Samaniego Espejo
Arquitecto COAR nº 585



Líderes en servicio inmediato



**H I E R R O S
COMERCIAL CANTÁBRICA**
S.L.

Hierros

Almacén y venta de productos siderúrgicos.
Trabajos de cizallado y plegado de chapa.
Servicio de sierras de cinta con corte a inglete.
Punzonadoras.
Material granallado y prepintado.

En Logroño:

C/ Portalada, 42 Avda. Lobete, 10

941 25 30 88 941 24 72 22

hierros@cialcantabrica.es

www.cialcantabrica.es



**F E R R E T E R I A
COMERCIAL CANTÁBRICA**
S.L.

Ferretería

Suministros para la industria y el profesional.
Almacén y venta de pintura y sus accesorios.
Fabricación informatizada de colores.
Puertas metálicas. Forja. Soldadura.
Fijación y anclaje.

Avda Lobete, 8. Logroño.

941 23 29 56 · 941 24 72 22

ferreteria@cialcantabrica.es

www.ferreteriaercialcantabrica.es



CONCÉNTRIC

06





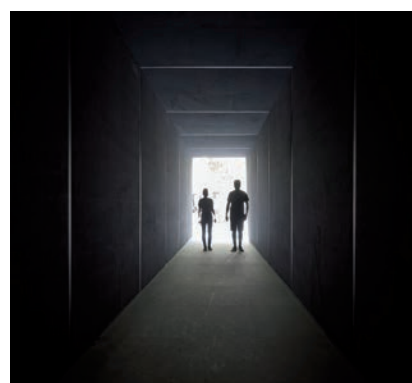
Concéntrico es el Festival Internacional de Arquitectura y Diseño de Logroño que propone reflexionar sobre el ámbito urbano y la ciudad. La última edición, Concéntrico 06, se ha celebrado del 3 al 6 de septiembre de 2020. El Festival invita a recorrer la ciudad mediante instalaciones, exposiciones, encuentros, actividades y performances que crean una conexión entre las sedes, plazas, calles, patios y espacios ocultos que habitualmente pasan desapercibidas en su día a día.

Desde 2015, el festival ha reunido en sus cinco ediciones 59 instalaciones urbanas a las que se suman a las 14 intervenciones que se realizarán este año: Gregor Schneider, Alemania / Iza Rutkowska, Polonia / Storey Studio, Reino Unido / Jordi Galí con Jérémy Paon y Julien Quartier, Francia / KOGAA, República Checa / Mecanismo, España / Taneli Mansikkamäki, Finlandia / Attila Kim + Bogdan Ciocodeica, Rumania /

Anna & Eugeni Bach, España. Ganadores de las convocatorias / Ignacio Hornillos + Javier Fernández, España / Silvia Bachetti + Agnese Casadio, Alemania – Italia / Alejandro Ramírez, México. Escuelas invitadas / Escuela Superior de Diseño de La Rioja, España / Escuela de Arquitectura de Toledo, España

Las exposiciones han ampliado el foco a nuevos contextos internacionales, en 2020 exploramos la arquitectura y sus ciclos naturales con Pabellón de Reverberaciones del estudio polaco Centrala y Fundacja Bec Zmiana en una muestra que se inició en el pabellón polaco de La Biennale di Venezia; o el diseño del finlandés Tuomas Kuure en la Escuela Superior de Diseño de La Rioja.

La programación se completa en cada edición con otras actividades, como los encuentros y conversaciones con el apoyo de Acción Cultural Española y Europa Creativa.



Kreuzweg

Gregor Schneider
Plaza del Mercado

La estructura construye un pasaje muy oscuro en forma de cruz negra. Anula la distinción entre el espacio propio exterior/físico e interior/psicológico, entre un espacio público compartido y un espacio privado personal.



A través de los límites
Taneli Mansikkamäki (AGO)
 Patio del COAR

Una estructura modular construida minimizando el número de cortes, tornillos y aditivos. Utiliza materiales reciclables y/o reutilizables para crear un espacio flexible que puede ser fácilmente reconstruido o ampliado.



Estatua ecuestre

Iza Rutkowska

Paseo del Espolón

En la conciencia colectiva siempre fue el objeto que representaba a un hombre a caballo. ¿Cómo podemos cambiar el significado de la estatua ecuestre en 2020 cuando dejamos que la diseñe una mujer?



Circo aéreo

KOGAA

Aparcamientos en Calle Mayor

Una instalación itinerante que explora el potencial infrutilizado de los espacios urbanos vacíos y sus funciones alternativas. El objeto reactiva esos lugares proporcionando un escenario y un lugar para descansar.



Patio de Reflexiones

Storey Studio

Plaza San Bartolomé

Una propuesta que reflexiona sobre el poder sensorial de la naturaleza en el ambiente construido. Se conforma un jardín aromático con plantas de temporada para establecer nuevas relaciones sensoriales y visuales.



Fiesta

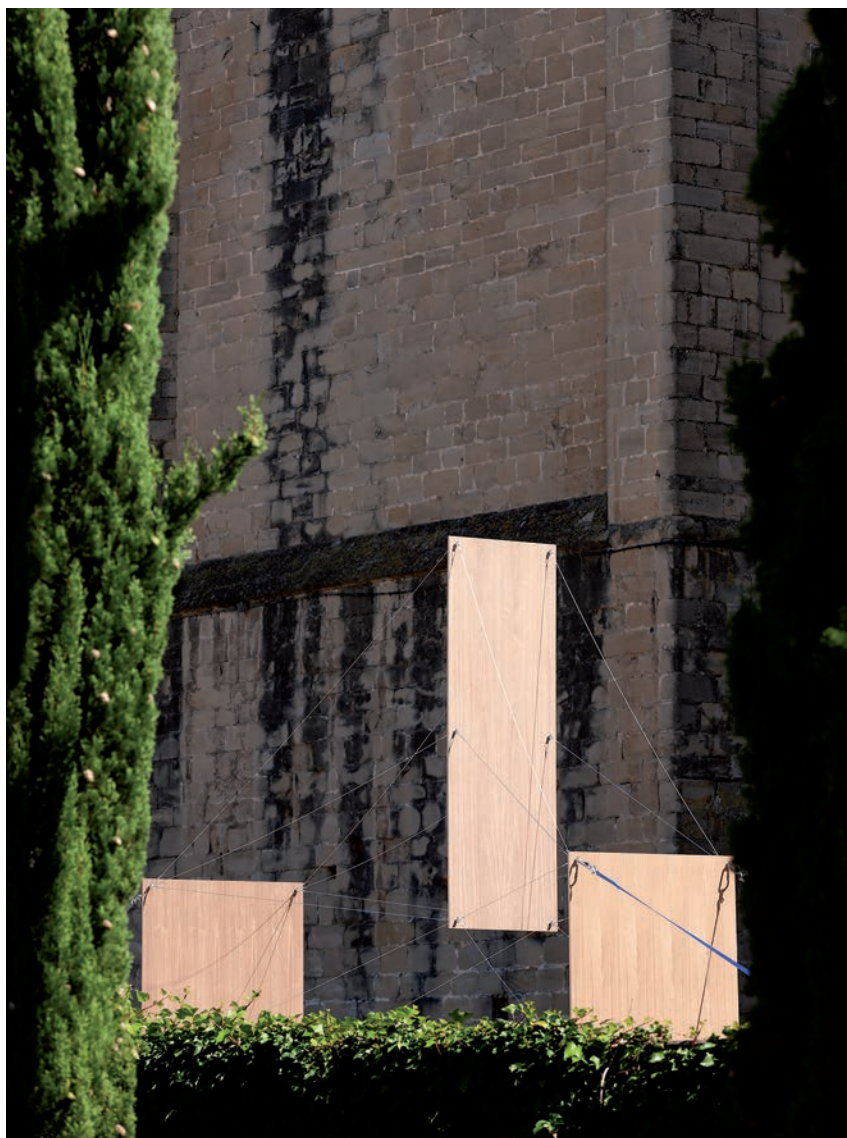
Attila KIM & Bogdan CIOCODEICA
Plaza del Revellín

Una gran plataforma flota sobre el pavimento de la plaza como una gran manta de picnic. La instalación es un gesto simbólico que reúne en una fiesta a todos los miembros de la comunidad multicultural de Logroño.



Banquín
Mecanismo
Gran vía

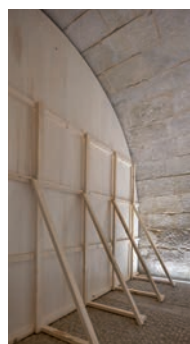
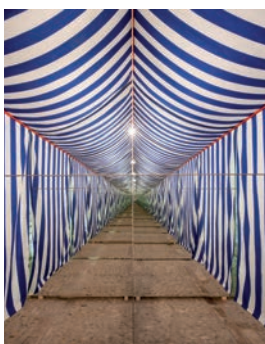
Un gran banco balancín. Un espacio en la ciudad, dinámico y adaptable que puede generar gracias a su dimensión y movimiento, diversas situaciones entre diferentes usuarios, dando lugar a nuevas relaciones sociales.



Arcos

*Jordi Galí – Arrangement Provisoire
Entorno Iglesia de Santiago*

Intervención poética, abstracta y geométrica, la instalación nace con deseo de desplegar un gesto constructivo y humano que se hace eco del ritmo de los cipreses, prolongando una perspectiva imposible hacia la Iglesia.



Sticks & Stones

Anna & Eugeni Bach
Calado de San Gregorio

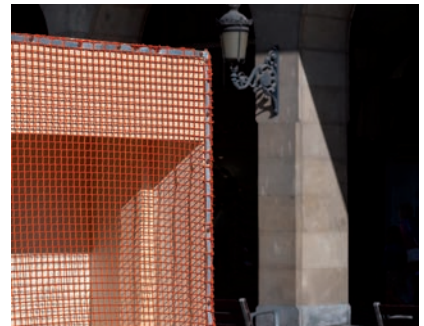
En medio del calado de San Gregorio ha aparecido un artefacto extraño. Se trata, a simple vista, de una pared de madera que bloquea el paso y que ocupa toda la sección de bóveda de cañón del espacio.



Prismarium

*Ignacio Hornillos – Javier F. Contreras
Plaza Escuelas Trevijano*

El pabellón es una cristalografía de prismas que organizan el espacio de la plaza y establecen una relación icónica con las imágenes cambiantes de su perímetro, activadas en cada momento del festival.



Arch-play

Silvia Bachetti – Agnese Casadio
Aparcamientos en El Espolón
Instalación

La instalación es una invitación a cambiar nuestra perspectiva habitual sobre la arquitectura y la ciudad. Crea una nueva relación lúdica entre los aparcamientos y las fachadas de la calle Muro de la Mata.



LAN - 4

oe architect - Alejandro Ramírez
Viña Lanciano - Bodegas LAN

El diseño plantea una abstracción de una botella de vino. Su figura alargada crea un hito en el límite de una de las parcelas de Viña Lanciano, aproximando su escala al contexto del río Ebro y el puente Mantible.



Hex•pansiva

*Escuela de Arquitectura de Toledo
Biblioteca de La Rioja Instalación*

Un objeto flotante que culmina la quinta fachada de la Biblioteca, haciendo realidad lo aparentemente irreal. Con este ejercicio se pretende poner ese concepto en valor a la vez que se dota de carácter al espacio.



Eureka

*Escuela Superior de Diseño de La Rioja
Jardines de ESDIR*

Una reflexión sobre el método proyectual que une a todos los diseñadores. Habla del proceso del trabajo siempre con la crítica y el debate como herramienta fundamental en el desarrollo del proyecto.



REFORMANDO PARA CREAR NUEVOS ESPACIOS

Profesionalidad, dedicación y servicio
Reformas integrales en:

- Locales comerciales •
- Oficinas •
- Comunidades de propietarios •
- Viviendas •

Plantilla de trabajadores propia y cualificada
Ejecución de obras desde Proyecto hasta "llave en mano"
Garantía de calidad en todos nuestros trabajos

C/Oeste 9, Oficina 6. Logroño
C.P. 26005 La Rioja (España)

Teléfono: 941 630 036
e-mail: info@reforama.es



ARTE Y DISEÑO EN METAL

Rodrigo Rodrigo López

Móv: 646 41 58 51 - Tel.: 941 100 610
www.arteydisenometal.es- info@arteydisenometal.es



Soluciones de todo tipo en metal e inoxidable
Industria alimentaria
Cerramientos fijos y móviles
Mantenimiento comunidades
Cerrajería
Decoración

ARTE Y DISEÑO EN METAL S.L.

Polígono Industrial La Portalada I - C/ El Chozo, 29 - nave 2
26006 LOGROÑO (La Rioja)

TMODULAR

tmodular@tmodular.com • www.tmodular.com



Tabiques modulares Tabiques móviles Cabinas Fenólicas Suelo técnico Captores acústicos Tabiques armarios

Tabiques y Tecnología Modular S.L.U. · Pol. Noain-Esquizoz C/ T, nave 3 | 31191 · Esquizoz Navarra | T. 948 488 244



AHORRE COSTES CON NUESTROS GENERADORES DE NITRÓGENO

Son una fuente de nitrógeno permanente, con consumos energéticos muy bajos y necesidades de mantenimiento mínimas.



ATENCIÓN AL CLIENTE
may
expres
941 24 03 88

www.mayoralsi.es | info@mayoralsi.es

www.facebook.com/mayoralsi | @MayoralTools

Pol. Ind. Cantabria I. C/ Naval, 1. Logroño. La Rioja





Limpiezas

PURLIM

*Especialistas en
limpiezas fin de obra*

- Limpiezas de viviendas
- Limpiezas de oficinas y locales
- Limpieza de edificios



941 238 965

Avda. de Portugal 27-29, piso 2, oficina 5. Logroño

purlim@purlim.es

**SEGURIDAD
2000**

Empresa
asociada a

grupo on
seguridad s.l.

PARA PROYECTOS PROFESIONALES DE ALTA SEGURIDAD
CUENTE CON NOSOTROS
SOMOS ESPECIALISTAS

Joyerías, Armerías, Loterías, Viviendas alto standing, etc... en grados 2 y 3

Cámaras de vigilancia CCTV

Verificación de alarmas secuencial y por video

Transmisión a central de alarmas por doble vía

supervisión permanente de ambas vías de transmisión

Amplio soporte técnico en La Rioja, Navarra y Álava

Sistemas de seguridad y alarma contra intrusión y
cámaras de vigilancia CCTV

LA MUJER EN LA ARQUITECTURA 2020

FESTIVAL MUJERES EN EL ARTE EN LA RIOJA

 *Vanesa Marauri*
Arquitecto

Por tercer año consecutivo, el Colegio de Arquitectos de La Rioja (COAR) a través de las actividades organizadas por la Fundación Cultural de Arquitectos de La Rioja (FCAR) participa en el Festival Mujeres en el Arte en La Rioja.

El objetivo de esta iniciativa es poner en valor y dar visibilidad a la figura de la mujer dentro de un mundo en que durante muchos años ha estado en cierta manera escondida y en un segundo plano.

Bajo el tema "La mujer en la arquitectura" se programaron varias actividades que tenían previsto llevarse a cabo entre febrero y marzo. Aunque dadas las circunstancias

actuales, por todos conocidas, tuvimos que cancelar varias de ellas. Aún así, pudimos disfrutar de una estupenda exposición de fotografía de arquitectura en el COAR inaugurada por las propias autoras, las arquitectas, Ana Amado y Montse Zamorano. Además, también programamos la proyección de un documental y un paseo arquitectónico por las calles de Logroño, sin embargo estas últimas actividades no se pudieron llevar a cabo.

Organizado por:
Fundación Cultural de Arquitectos de La Rioja (FCAR) y el Colegio Oficial de los Arquitectos de La Rioja (COAR). Colaboración Fundación Arquia.

LA MUJER EN LA ARQUITECTURA



FEBRERO
MARZO
2020

Exposición COAR
28 febrero - 15 marzo
**Ana Amado /
Montse Zamorano**
Arquitecturas (re)visitadas /
Deconstructing NYC
Desde la arquitectura

Cinefórum COAR
12 marzo 19:30h.
**The architect
& the painter.
Eames.**
de Jason Cohn y Bill Jersey
V.O. inglés subtítulos en castellano
Documental cedido y editado por la Fundación Arquia

Paseo arquitectónico
Pto. de encuentro: Vara de Rey
con Duquesa de la Victoria
13 marzo 12:00h.
pAseAntes
Isabel Muñoz / Ana Belén Rivas

© 2020 COAR
Diseño: Estudio Marlo

Ilustración y diseño de cartel: Estudio Marlo

ACTIVIDADES PROGRAMADAS:

Febrero
Marzo 2020

28 febrero - 15 marzo

Exposición COAR

Ana Amado / Montse Zamorano

Arquitecturas (re)visitadas / Deconstructing NYC / Desde la arquitectura

Exposición de fotografía de arquitectura realizada por arquitectas que nos muestran su particular mirada de diferentes entornos y ciudades.

Comisario exposición: Javier Peña / Fundación Cultural de Arquitectos de La Rioja (FCAR).



Fotografía: Vanesa Marauri.

12 marzo

Cinefórum COAR (Actividad que no se llevó a cabo)

Documental: CHARLES Y RAY EAMES. THE ARCHITECT & THE PAINTER. de

Jason Cohn y Bill Jersey

(V.O. Inglés, Subtítulos en Castellano)

*Documental cedido y editado por la Fundación Arquia.

Autor: Extracto documental / Vanesa Marauri

Es la primera película realizada tras la muerte de los Eames. En ella se muestran multitud de archivos inéditos, cartas de amor, fotografías, vídeos y el prolífico legado de la pareja, así como su vida personal y su influencia sobre los acontecimientos importantes en la vida estadounidense.



Charles Eames (1907-1978) y Ray Kaiser (1912-1988) revolucionaron el mundo del diseño en Estados Unidos a mediados del siglo XX por sus destacadas y pioneras contribuciones a la arquitectura y el diseño de muebles, así como en el área del diseño industrial, la fabricación, la fotografía y el cine.

Desde el "Eamery", un antiguo almacén en Venice Beach (Los Ángeles), crearon una gran variedad de productos, desde férulas para los militares heridos durante la Segunda Guerra Mundial hasta la célebre silla "Plywood", además de interiores y ex-

posiciones multimedia, juegos, películas y juguetes.

En 1949 diseñaron y construyeron su propia casa en California, la Case Study House #8, formando parte del programa promovido por la revista Arts & Architecture, considerada una de las residencias de la posguerra más relevantes a nivel mundial.

Este documental demuestra que la arquitectura se manifiesta en numerosos ámbitos de nuestra vida cotidiana. Teniendo sus principios en la construcción, en la cultura, en la sociedad, en el urbanismo y en el pensamiento. En definitiva, en su tiempo, en su lugar y en su habitar.

El objetivo de esta actividad es la visibilizar a las mujeres que ejercieron esta bella profesión y que forman parte de nuestra historia. Y por medio del séptimo arte acercar esta parte de la historia arquitectónica a la sociedad.

Organizan: Vanesa Marauri e Isabel Muñoz / Fundación Cultural de Arquitectos de La Rioja (FCAR).
Colabora: Fundación Arquia.

13 marzo

pAseAntes / Paseo arquitectónico guiado

(Actividad que no se llevó a cabo)

Entorno calle Duquesa de la Victoria de Logroño.

Autor: Isabel Muñoz

Un año más, Susana Baldor, nos propuso participar en el Festival de Mujeres en el Arte en La Rioja. Una invitación que siempre recibimos con alegría, ya que nos permite contar un trocito de Logroño desde el punto de vista de la Arquitectura y del Urbanismo.

La Arquitectura es un arte vinculado a las personas; se vive, se recorre, se siente y está presente en nuestra vida cotidiana. Los edificios son documentos que hablan de la historia de nuestra ciudad, fruto de la acción cambiante de sus ocupantes que hacen que no sean construcciones congeladas en el tiempo. Las ciudades, entre muchos adjetivos, son elementos vivos en continua transformación.

Para este año, habíamos planteado un paseo guiado a través de la calle Du-

quesa de la Victoria y su continuación a través de la calle Calvo Sotelo.

La razón de esta elección se debe, por un lado, a que **Duquesa de la Victoria** fue la primera calle de Logroño dedicada a una mujer, con permiso de la calle Brava en el barrio de la Villanueva (cuyo nombre se refiere a dos hermanas; María y Francisca Sáenz de la Brava, aparece en el catastro del Marqués de la Ensenada de 1.751). Desde el siglo XIX fue desarrollándose al compás de la construcción de diversos edificios como el IES Sagasta en 1895 sobre el solar que ocupó el Convento del Carmen desde el siglo XVII, el Palacete que fue Sanatorio Quirúrgico de San Bernabé, la Glorieta del Doctor Zubía, el Círculo Logroñés y algunos edificios proyectados entre otros arquitectos por Fermín Álamo, Agapito del Valle y Gonzalo Cadarso.

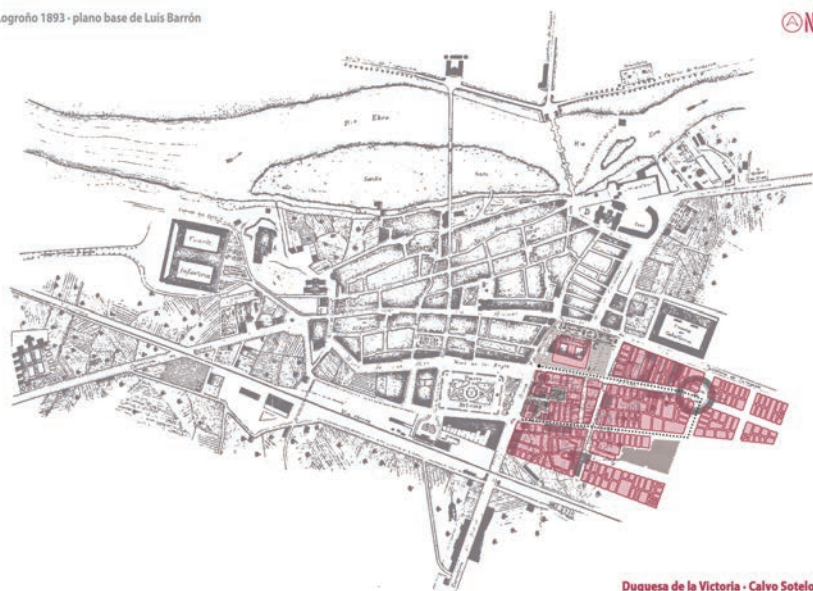
Por otro lado, la aparición de la calle **Calvo Sotelo** que en origen fue denominada como Martín Zurbano, supuso un nuevo acceso al Espolón. En ella se fueron construyendo edificios que han marcado impronta en nuestra ciudad y, además, fue elegida inicialmente para la construcción del gran proyecto logroñés denominado "Ciudad Jardín", que nunca fue realizado en esta zona.

Jacinta de Sicilia y Santa Cruz, Duquesa de la Victoria nació, el 16 de agosto de 1.811 en el seno de una familia adinerada de Logroño, en la casa conocida como La Reja Dorada (calle Ruavieja nº19). En 1.827 se casó con Baldomero Espartero en La Redonda que cariñosamente la llamaba "mi querida chiquita".

Lamentablemente, debido a los acontecimientos sanitarios derivados del covid19, tuvimos que cancelar y aplazar el paseo por seguridad.

Organizan: Isabel Muñoz y Ana Belén Rivas / Fundación Cultural de Arquitectos de La Rioja (FCAR).

Logroño 1893 - plano base de Luis Barrón



Garoña
Pintores

Fuenmayor - La Rioja
620 861 121
garonapintores@outlook.es

JOSAN
941 27 04 05
www.ejosan.com
contacto@ejosan.com

DEDICADOS A LA ESTAMPACIÓN METÁLICA DESDE 1.967
DISPONEMOS DE UN AMPLIO CATÁLOGO DE PRODUCTOS DESTINADOS AL SECTOR DE LA CONSTRUCCIÓN

ABRAZADERAS - GUÍAS - TORNILLERÍA
SOPORTES GANCHOS - EVACUACIÓN

SOMEAL FIJACIONES METÁLICAS S.A.
P.I. Cantabria II C/ Las Cañas nº 50 Local 4 C. P. 26009 Logroño (La Rioja)

Maderas Rioja

Ctra. de Zaragoza, 124 • 26540 Alfaro (LA RIOJA) • Tel. 941 18 38 36 - 941 18 42 98 • Fax. 941 18 39 14 • maderasrioja11@gmail.com

TABLEROS:
• Melaminas Blanco y Diseños • Aglomerados • MDF • Rechapados
Encofrar y carroceros • Compactos, Exterior-Interior

TEJADOS:
• Viga Laminada • Tablero estructural OSB3 • Aglomerado hidrófugo
• Mantas de impermeabilización, Sandwich

COCINAS:
• Muebles • Encimeras • Puertas • Cestas y Accesorios

DECORACIÓN:
• Suelos (parquets, Tarimas,...) • Revestimientos de pared

PUERTAS:
• Lacadas • Maderas • Revestidas de Polímero
• Lisas • Diseño • Blindadas • Acorazadas

RM Rezola Marrodán
ALMACÉN DE HIERROS

www.rezolamarrodan.es

- Trabajos en cizalla hasta 20 mm •
- Servicio de oxicorte y corte laser •
- Chapa corten.
- Plegado en chapa desde 7000 x 10 hasta 300 x 15 •
- Trabajos punzonado y taladro.
- Material para la construcción en general (mallazo, corrugado, alambre...)

Calle La Nevera, 17 Logroño, La Rioja
Telf: 941 44 50 20 - 941 25 15 19
comercial@rezolamarrodan.es
administracion@rezolamarrodan.es

Servicio propio de transporte en vehículos equipados con pluma para la descarga.



ANA AMADO Y MONTSE ZAMORANO

Una exposición que acerca la mirada a la ciudad de dos arquitectas especializadas en fotografía de arquitectura

ARQUITECTURAS (RE)VISITADAS
/ DECONSTRUCTING NYC
/ DESDE LA ARQUITECTURA

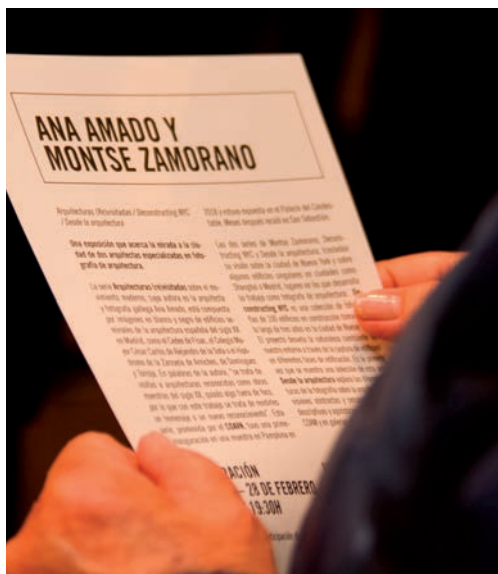


La serie *Arquitecturas (re)visitadas* sobre el movimiento moderno, cuya autora es la arquitecta y fotógrafa gallega Ana Amado, está compuesta por imágenes en blanco y negro de edificios seminales de la arquitectura española del siglo XX en Madrid, como el Cedex de Fisac, el Colegio Mayor César Carlos de Alejandro de la Sota o el Hipódromo de la Zarzuela de Arniches, de Domínguez y Torroja. En palabras de la autora, "se trata de visitas a arquitecturas reconocidas como obras maestras del siglo XX, quizás algo fuera de foco, por lo que con este trabajo se trata de rendirles un homenaje o un nuevo reconocimiento". Esta serie, promovida por el COAVN, tuvo una primera inauguración en una muestra en Pamplona en 2018 y estuvo expuesta en el Palacio del Condestable. Meses después recaló en San Sebastián.

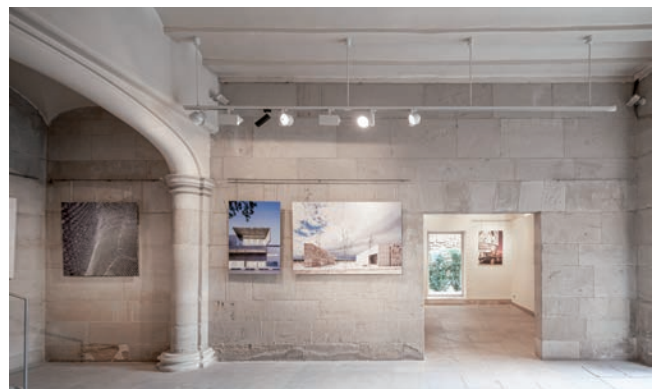




Las dos series de Montse Zamorano, *Deconstructing NYC* y *Desde la arquitectura*, trasladan su visión sobre la ciudad de Nueva York y sobre algunos edificios singulares en ciudades como Shanghai o Madrid, lugares en los que desarrolla su trabajo como fotógrafa de arquitectura. *Deconstructing NYC* es una colección de fotografías de 100 edificios en construcción tomadas a lo largo de tres años en la ciudad de Nueva York. El proyecto desvela la naturaleza cambiante de nuestro entorno a través de la captura de edificios en diferentes fases de edificación. Es la primera vez que se muestra una selección de esta serie. Desde la arquitectura explora las diferentes lecturas de la fotografía sobre la arquitectura: desde visiones abstractas y cercanas, hasta visiones descriptivas y agnósticas. Ha sido expuesta en el COAM y en galerías de Madrid y Valencia.



Actividades

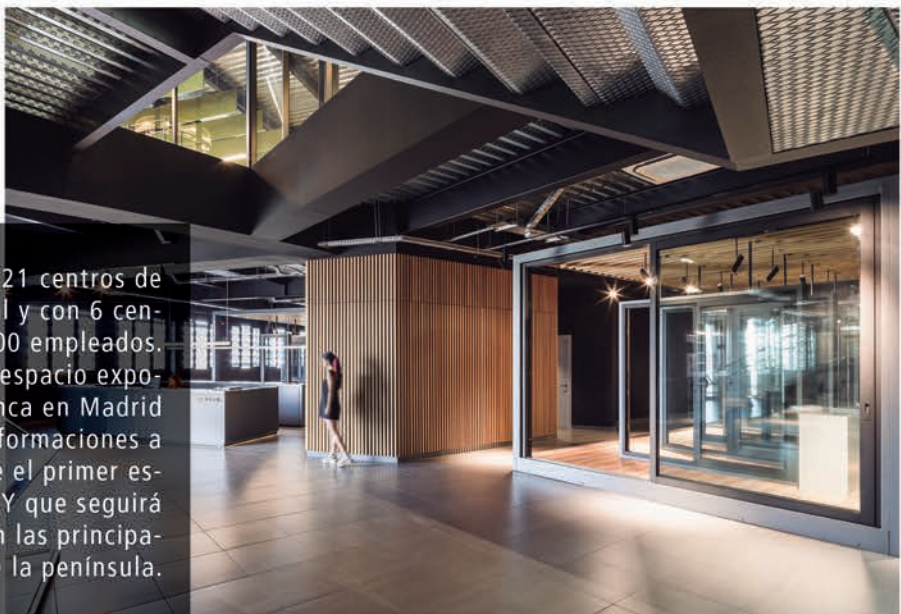






STRUGAL CONSOLIDA SU PLAN DE EXPANSIÓN NACIONAL E INTERNACIONAL

STRUGAL es una empresa con más de 40 años de experiencia en la extrusión de aluminio y diseño y fabricación de soluciones para la arquitectura, aportando soluciones técnicas y decorativas al sector de la edificación y el interiorismo.



La empresa andaluza cuenta con 21 centros de distribución en España y Portugal y con 6 centros de producción con más de 1.500 empleados. Recientemente ha inaugurado un espacio expositivo en pleno Barrio de Salamanca en Madrid en el cual se realizan numerosas formaciones a profesionales del sector, siendo este el primer espacio del proyecto STRUGAL GALLERY que seguirá creciendo con nuevas aperturas en las principales ciudades de la península.

STRUGAL puso en marcha un ambicioso plan de expansión en el año 2016. Desde entonces hasta hoy, la compañía ha abierto nuevos centros distribución a nivel nacional, concretamente en Asturias, Lleida, Vitoria y Valladolid. Además, potenció su presencia en Sudamérica con la incorporación de un equipo comercial y de prescripción en países como Chile, Colombia, Ecuador, Perú y República Dominicana.

En 2019 se realizaron mejoras en la fábrica de NAZAN PVC (Manzanares), duplicando el tamaño de sus instalaciones consiguiendo un total de 20.000 metros cuadrados para dar un mejor servicio a sus clientes. Esto ha permitido añadir una nueva línea de producción que cuenta con la tecnología más puntera del mercado. De este modo NAZAN

PVC pasa de tener una capacidad para hacer 300 ventanas cada día a poder fabricar 800 unidades.

A su vez, este mismo año se comenzó con la construcción de la fábrica NAZAN ALUMINIUM, una nueva fábrica en Villacañas (Toledo) destinada a la fabricación de ventanas acabadas de aluminio, el sistema novedoso de puertas de paso y de exterior de aluminio y los nuevos sistemas de toldos.

En su apuesta por seguir ofreciendo nuevas soluciones a sus clientes y conseguir adaptar los edificios a los niveles de eficiencia energética exigidos, en 2020 STRUGAL sigue trabajando en innovación mediante la ampliación de su gama de productos con ventanas de aluminio terminadas, nuevos cajones de

persiana y Sistemas de Protección Solar, los cuales se fabricarán en las nuevas instalaciones de NAZAN ALUMINIUM.

Por otra parte, la compañía trabaja en el crecimiento del proyecto STRUGAL GALLERY; un punto de encuentro de profesionales y amantes del diseño y la arquitectura. Se trata de un espacio expositivo en el que celebrar jornadas técnicas y formativas relacionadas con las soluciones que STRUGAL ofrece para el sector del diseño y la construcción: carpintería de aluminio y PVC, fachadas ligeras, panel composite, sistemas compactos, protección solar y puertas de aluminio de interior, exterior y frentes de armario. El espacio recoge una selección de sistemas STRUGAL expuestos en un showroom.

¿TIENES EL DISEÑO? NOSOTROS LA SOLUCIÓN

RED DE CONSULTORES TÉCNICOS DE ARQUITECTURA

Colaboramos con tu estudio ofreciéndote asesoramiento especializado y soluciones a medida para tus proyectos.

SEGUIMIENTO Y SOLUCIONES CONSTRUCTIVAS

Estudio de los materiales
Cálculo energético y acústico

Memoria de carpintería
Seguimiento en obra

BIM: AÚN MÁS EFICIENTES

Biblioteca de productos en **3D**. Seas diseñador, arquitecto o ingeniero te facilitamos toda esta información digital. Diseña de forma sencilla, rápida y completa.



LA CIUDAD

FRAGMENTOS Y SIGNOS

✍ José Miguel León
Arquitecto

Habitualmente para explicar la ciudad recurrimos a los análisis socioeconómicos o histórico-urbanísticos, como corresponde al hecho de que la ciudad es la expresión física a lo largo de la historia, de la relación entre las diversas fuerzas que en ella conviven. Pero la ciudad, siendo eso en lo fundamental, es más que eso.

Como decía Aldo Rossi, uno de los arquitectos ensayistas más significativos de los 80, "... *La ciudad es como una gran obra de arquitectura, que crece en el tiempo, destacable en la forma y en el espacio, pero que puede ser captada a través de sus fragmentos, fragmentos cada vez más pequeños a los que la historia de las gentes que la habitan y habitaron dan unidad y sentido*".

Personalmente, cada vez me siento más atraído por esa ciudad "... *hecha de fragmentos, fragmentos cada vez más pequeño s...*". En esos fragmentos es donde mejor se perciben los gestos y signos de quienes consciente o inconscientemente dejaron testimonio de su relación con ella.

Desde la huella de una mano en las paredes de la cueva de Puente Viesgo, milenios antes de que la ciudad entrase en la historia, hasta la imagen de Times Square en Nueva York, el ser humano ha tenido siempre la tentación de dejar



▲ Cueva de Puente Viesgo. Cantabria



▲ Times Square. Nueva York

su impronta, de forma anónima o manifestando su autoría, en el proceso de construcción y apropiación de lo social, creando una enorme narración a lo largo de la historia en la que constantemente se escribe y se borra lo escrito para volver a escribir de nuevo.

Esta narración, cuyo soporte y resultado es a la vez la ciudad, tiene diversas y variadas formas de entrar en ella, algunas de las cuales trataré de ilustrar.

El conflicto

Es un hecho común a todas las épocas que las necesidades reales o inventadas de un pueblo han llevado al conflicto con sus vecinos imponiendo el vencedor su cultura al vencido, aunque con el tiempo se produjese una cierta integración de ambas.

La práctica de "borrar del mapa" al diferente, de eliminar su recuerdo a través de la "damnatio memoriae" (borrar la memoria) ilustrada por la imagen del muro de un templo egipcio "censurado" por los cristianos coptos, lamentablemente no es patrimonio sólo del pasado. Los constantes bombardeos sobre tantas ciudades en el último siglo y el desplazamiento de sus habitantes son la salvaje actualización de aquellas prácticas.



▲ Templo de Philae. Egipto

No obstante, la superposición literal de una cultura sobre otra nos ha legado magníficos ejemplos del aprovechamiento y reutilización de los símbolos de los vencidos por los nuevos

ocupantes. El Templo de Santa Sofía en Estambul convertido en Mezquita o la Mezquita Aljama cordobesa sobre la que se construye la nueva Catedral cristiana son buen ejemplo de ello.



▲ Santa Sofía (Estambul) reconvertida en Mezquita



▲ Homs. Siria



▲ Mezquita (Córdoba) con la iglesia construida en el centro

Afortunadamente el "conflicto" a veces es un simple desencuentro de criterios, cuya materialización puede entenderse como una "anécdota", eso sí con su valor urbano.

En 1885 el Ayuntamiento de Logroño aprobó el Proyecto de la nueva calle Portales sustituyendo sus tradicionales porches a favor de una imagen que homogeneizaba la calle. Las discrepancias entre algunos propietarios y el Ayuntamiento impidió terminar la operación urbanística, pero nos legó el interesantísimo testimonio del "des-encuentro" entre lo que había sido y lo que se pretendía hacer.



▲ Calle Portales. Logroño

El símbolo de propiedad o autoría

En el otro extremo se encuentran las intervenciones como una actividad que se produce constantemente. Con su variado tamaño, desde las artísticas intervenciones en notables edificios a domésticas reformas constructivas, todas contribuyen significativamente a la formalización de esa ciudad de detalles y signos.

En el s. X se realiza uno de los mosaicos más hermosos que se conservan en la antigua Basílica de Santa Sofía en Estambul. Representa a la Virgen María con su hijo flanqueada por dos personajes; el emperador Justiniano que le entrega la maqueta de la propia iglesia de Santa Sofía, mientras el emperador Constantino el Grande, fundador de Constantinopla, le ofrece una reproducción de la ciudad amurallada.

Con este simple gesto ambos emperadores donan la propiedad del templo y de la ciudad, por ellos construidos, a la Virgen, poniéndolos bajo su protección.

En abril de 2019 el fuego destruye parte de la cubierta y la aguja de Notre Dame de París, y con ella la intervención de Viollet le Duc, realizada entre 1844 y 1867.

La aguja estaba rodeada por 12 figuras de bronce que representaban a los apóstoles. Uno, el que correspondía a santo Tomás Apóstol alzaba la vista hacia la aguja mientras sostenía una regla con la siguiente inscripción *eVgeMman VloLLet Le DvC arC aedificavit*, ("Eugène Emmanuel Viollet le Duc edificó este arco" –que se traduciría por "aguja"-) en un magnífico ejercicio de auto-reconocimiento por parte del arquitecto.

Una espléndida y osada intervención que tiene su contrapunto en tantos humildes ejemplos como el que ilustra la imagen de una ermita en ruinas con una viga firmada por quien la hizo.



▲ Santa Sofía. Estambul



▲ Aguja de Notre Dame. París



▲ Ruinas Ermita de Montalbo. La Rioja

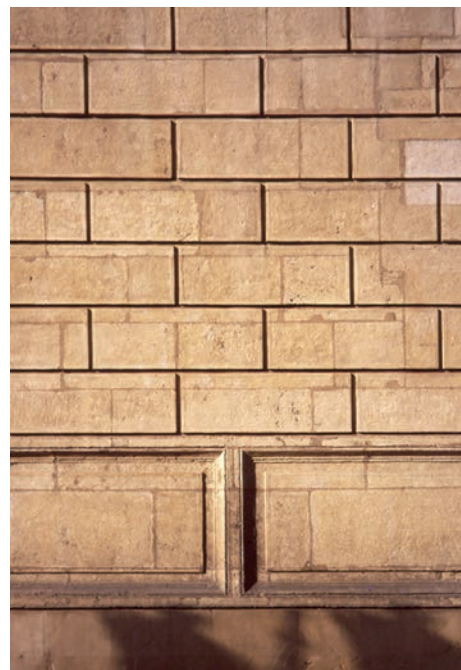
El escudo central que forma parte de la profusa caligrafía barroca de la fachada del Palacio de Espartero en Logroño fue vuelto a tallar cuando se pensó utilizar el edificio para Palacio Episcopal hacia finales de 1888 para representar los apellidos de su futuro titular. Un ridículo escudete mudo, con atributos episcopales encajado en el molduraje barroco nos recuerda que ningún obispo llegó a ocupar el edificio.

El edificio conocido como Palacio de los Chapiteles, situado al comienzo de la calle Portales, posee una fachada de piedra en la que destaca el rehundido de las juntas de los sillares. Quien se fije comprobará que debajo se aprecian las juntas empastadas de la fábrica original, que fue repicada dibujando unos nuevos sillares con sus juntas rehundidas, seguramente para ennoblecerla o adecuarla a la moda del momento.

La ingenua torpeza de otras actuaciones, como la acción de picar el muro de hormigón de la que iba a ser la Oficina de Turismo en Taquile (Perú) para crear una falsa y tópica imagen "incaica", o la de cerrar los huecos de los balcones dejando sus cerrajerías al aire, seguramente para amueblar con más comodidad las habitaciones en esquina de una casa en Logroño, no impide entenderlas como unos elementos más en la construcción de la ciudad.



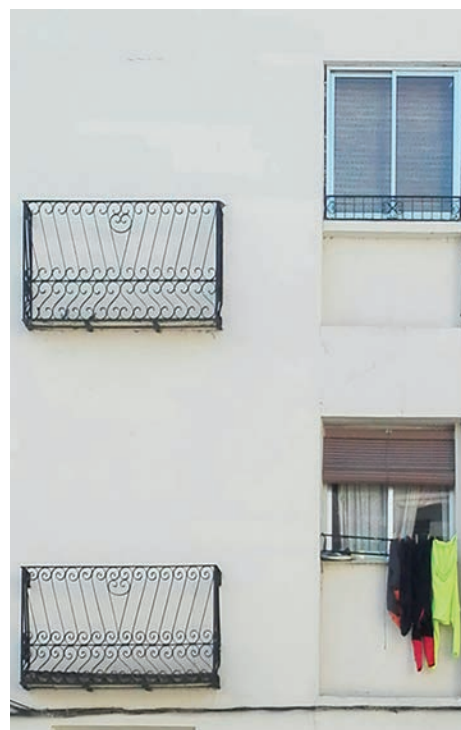
▲ Escudo Palacio de Espartero. Logroño



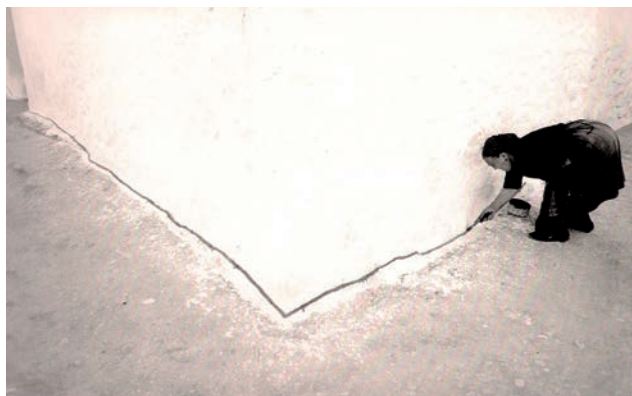
▲ Detalle Casa de los Chapiteles. Logroño



▲ Taquile. Perú



▲ Fachada Avda. de Viana. Logroño



No obstante, la imagen que mejor expresa la relación que se establece entre una persona con su propiedad no se basa en la presencia de un histórico escudo con las armas nobiliarias de su titular ni en una aparatosa placa con su nombre.

Es la que el fotógrafo Ramón Massats tomó en 1960 de una mujer de cierta edad trazando con precisión una línea en el suelo en Tomelloso (Ciudad Real), perfilando la huella urbana que separa lo público de lo privado.

◀ Tomelloso. Foto: Ramón Massats. 1960

La ciudad soporte de mensajes

En nuestra época un nuevo y potente actor ha entrado con fuerza en la construcción de la imagen de la ciudad, la publicidad. En muchos casos mientras duran las obras de arreglo de un edificio, aquella se apodera de la escena urbana con los toldos que ocultan los andamios de la obra.

El objeto del mensaje acaba siendo lo de menos. Da lo mismo que sea una oferta bancaria con letra pequeña o una glamurosa joyería la que se publicita.

La ciudad en estos casos agradecería un poco de fino humor como el que nos ofreció un canal de televisión en las páginas de una revista haciéndonos esbozar una sonrisa a su vista, o como mínimo que su realización supusiese un verdadero ejemplo de diseño gráfico como el de los artistas constructivistas rusos A. Rodchenko y V. Stepanova para la cooperativa Mosselprom en el Moscú de 1925.



▲ Catedral. Barcelona



▲ Puente de los suspiros. Venecia



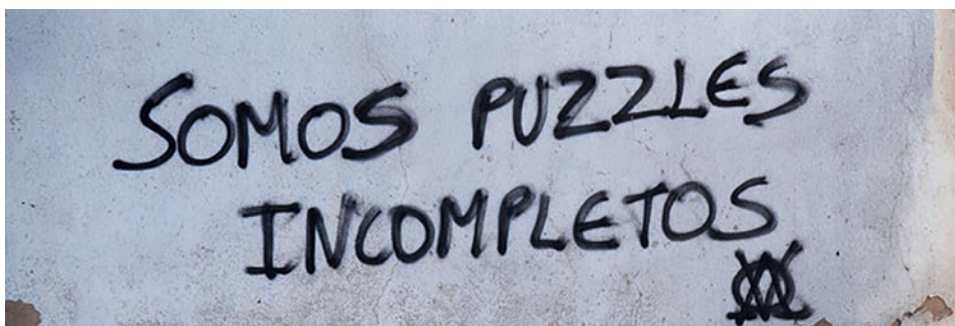
▲ Anuncio publicitario de canal +



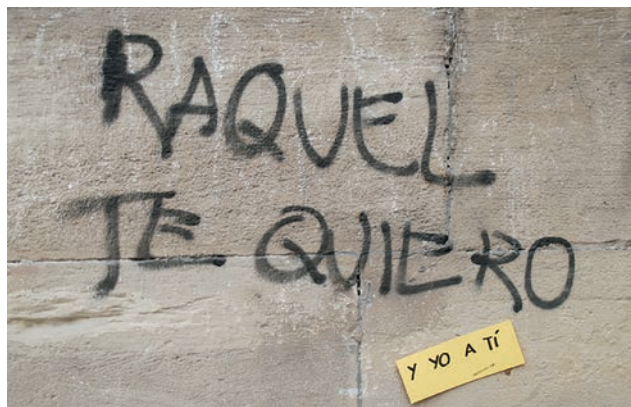
▲ Mural en Moscú. Rodchenko y Stepanova

Pero la ciudad es también el soporte de los mensajes de los que no siguen la norma, que no se sujetan a lo políticamente correcto, aunque la sociedad haya incorporado los grafiti al mundo del arte y a su valoración económica. Sin ninguna pretensión en ese sentido ciertos mensajes poéticos, lamentablemente duran el tiempo que tardan los servicios de limpieza en eliminarlos.

Hace unos años en Logroño, la solitaria presencia de una escueta frase amorosa nos motivó a dar, "en nombre de Raquel", una positiva y motivadora respuesta a la declaración de amor. Cosas del destino, la colocación del post-it coincidió con el día 14 de febrero, Día de los Enamorados.



▲ Grafiti en Varea. Logroño



▲ Grafiti con respuesta. Logroño



▲ Placas de "agradecimiento" en un muro de Roma



▲ El General Espartero y los niños



▲ Affiches. Boulevard de la gare. Jacques de la Villeglé. 1973



▲ Doble publicidad en el pasaje

En otras ocasiones, dentro de lo político o socialmente correcto los mensajes duran más tiempo convirtiéndose en un nuevo revestimiento del muro o de una gruesa superposición de anuncios constantemente cambiantes que en su devenir proporcionan una base para el trabajo artístico.

En resumen, esta forma de mirar la ciudad, en absoluto niega otras formas de entenderla, en todo caso las complementa, y tiene su pequeña recompensa en disfrutar de esas pequeñas, o no tan pequeñas huellas unas apenas perceptibles, otras evanescentes y alguna especialmente llamativa, como las imágenes de "fragmentos" de Logroño que, a modo de ejemplo, siguen a continuación.

La suma de tantos signos y detalles permitiría crear un plano mental de la ciudad muy diferente al que estamos acostumbrados, un plano cambiante en el día a día, un plano para perderse en la ciudad, al modo que proclamaban los situacionistas, y que sólo nos pide un poco de tiempo, curiosidad y una mirada más atenta a la ciudad.



▲ Local comercial con riesgo



▲ Montando el belén en la plaza del Ayto

*(El presente artículo tiene su base en la conferencia dada sobre este tema en el Ateneo Riojano dentro de un ciclo sobre Filosofía y Ciudad en el año 2013 y que posteriormente he ido desarrollando en el blog **la-ciudadvisitada**, que os invito a curiosear).*



freijo

avanzando en seguridad

Encuentra todas las **soluciones** en **detección anticipada** y **evita** el intento de robo.

Pío XII, 3
T. 941 237 926
26003 Logroño
info@freijo.net
www.freijo.net

-  Más resistencia física, menor tiempo de intento de robo.
-  Sirena que avisa al propietario y a los vecinos.
-  Adaptable a todo tipo de puerta.
-  Sin cuotas de mantenimiento.
-  24h de protección del sistema de cierre contra ataques.

#ProtecciónInteligenteINN SOLUTIONS
DETECCIÓN ANTICIPADA DEL INTENTO DE ROBO; EL SISTEMA QUE SE COMUNICA CONTIGO MANTENIENDO AL LADRÓN EN LA CALLE.



CANTERAS

CFP

FERNÁNDEZ PASCUAL, S.L.

- Áridos calizos
- Colocación de escolleras
- Transporte y excavaciones






Oficinas: C/ Villamediana, 43 bajo · 26003 LOGROÑO (La Rioja)
Tel: 941 25 40 10 · Fax: 941 25 46 44 / cfernandez@fer.es
www.canterasfernandezpascual.es

CANTERAS CALIZAS
LEZA DE RÍO LEZA (La Rioja)
Tel: 696 694 705






Hicore

RAMÓN CALDERÓN

HIGIENE ■ CONSTRUCCIÓN ■ REFORMAS

- REHABILITACIÓN • REFORMAS • OBRA NUEVA •
- MEJORAS DE ACCESIBILIDAD • RECUPERACIÓN DE FACHADAS •

Calahorra

Oficina técnica: 941 129 543

rc@rcramon.es



Trabajos en acero inoxidable, corten, hierro, latón y cobre

INOXFER OYON, S.L. abarca todos los trabajos realizados en acero inoxidable, corten, hierro, latón y cobre. En particular, aquellos relacionados con la construcción, instalaciones completas en bodega, depuradoras, decoración e industria alimentaria.

Estamos preparados para ofrecerle soluciones interesantes en cerramientos, estructuras, pasarelas, escaleras, mobiliario, instalación, mantenimiento de tuberías y todos aquellos detalles que puedan contribuir a una óptima realización de su proyecto.



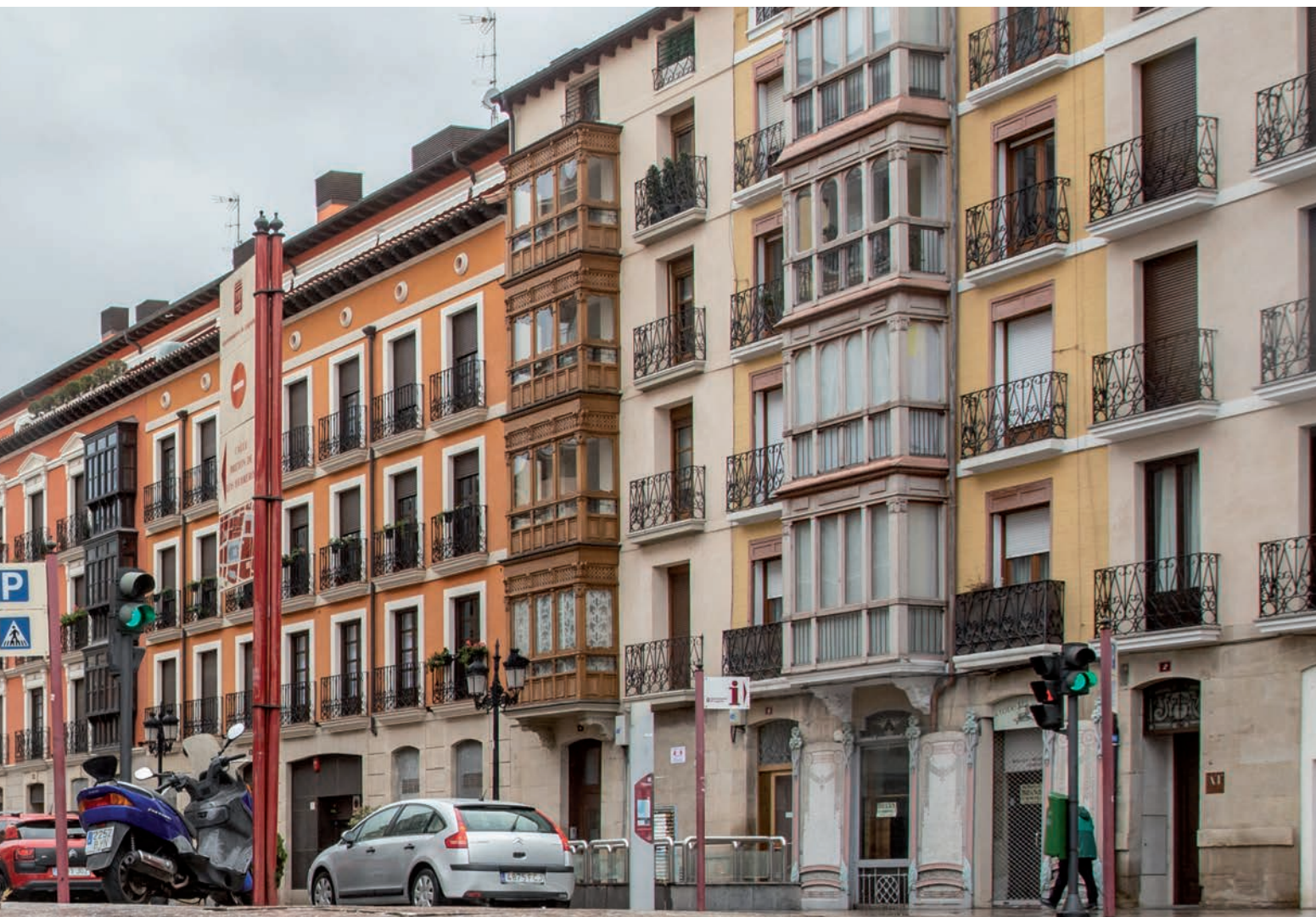
INOXFER OYON, S.L.

C/ Santa Lucía 28 01320 OYON (ALAVA)

945 60 15 62 · inoxfer@inoxfer.es · www.inoxfer.es







CONOCIENDO LA CIUDAD

▫ PASEO ▫ TALLER

✍ Ana Belén Rivas Pol e Isabel Muñoz Cámara
Arquitectos



Poner en valor y Re-descubrir la arquitectura a la sociedad, al ciudadano de a pie, es el motivo que nos lleva a realizar estos paseos. Nuestra intención es poner de manifiesto y convertir en atractivo lo desapercibido.

En el día a día se pasea por las calles de Logroño, se recorren sus avenidas, se descansa en sus plazas... pero muchas veces no paramos a observar lo que nos rodea, ni somos conscientes

del valor histórico y patrimonial de nuestra ciudad, de los edificios que la conforman, de sus escaparates, de sus escudos, de sus aleros, de sus miradores... en definitiva, todo aquello que nos envuelve y quienes fueron sus artífices.

Los paseos que realizamos hacen visible todo aquello que se desconocía para que no quede en el olvido y sea valorado con la importancia que me-

rece, para su cuidado, incluso protección.

Desde que Susana Baldor planteó, hace ya unos años, el reto de incluir a la Arquitectura dentro del Festival de las Mujeres en La Rioja, nuestra propuesta fue un Paseo-recorrido Arquitectónico.

Tras la grata experiencia de participar tanto en el Festival como en la Semana de la Arquitectura, y con el ánimo



e impulso de nuestro querido José Miguel León, dimos un nuevo paso desarrollando un programa para la Universidad Popular. Durante el curso 2019/2020 esto se concreta en el taller **“Logroño. Ciudad y Arquitectura. Paseos que nos enseñan la ciudad”** que estamos realizando.

El objetivo del taller es recorrer las calles de Logroño para Re-conocerla, percibir su crecimiento y desarrollo lineal tan singular, desde sus orígenes hasta el extrarradio. Al observar la ciudad como un todo, las distintas calles y las distintas tipologías de edificación nos ayudan a ubicarnos temporalmente. También analizamos los condicionantes que han provocado que su crecimiento se produjese en franjas paralelas; río Ebro, Barriocepo-Rúavieja, Portales, Bretón de los Herreros, Gran Vía...

El taller ha sido bien recibido, nuestros alumnos, que no fallan ni en los días de lluvia y frío, tienen curiosidad por la historia de la formación de Logroño; por los hechos que la conformaron, así como por los diferentes estilos arquitectónicos y los diferentes elementos de las edificaciones que vamos analizando.

Detrás de cada paseo, hay mucho esfuerzo y cariño. Para prepararlos, nos documentamos recurriendo a diversas fuentes como guías de arquitectura, documentos históricos, planos ... descubriendo siempre cosas nuevas, también es un aprendizaje para nosotras.

“

El objetivo del taller es recorrer las calles de Logroño para Re-conocerla, percibir su crecimiento y desarrollo lineal tan singular





Cada paseo está acompañado por un pequeño plano que marca aquello que vamos a ver y explicar, como un coleccionable.

Mostramos cómo la arquitectura acompaña a las necesidades y adelantos de cada época, cómo las huellas del tiempo y sus edificaciones quedan reflejadas en la composición urbanística de la ciudad. Ponemos en valor el trabajo del arquitecto a través de sus soluciones urbanísticas y edificatorias y reconocemos su autoría mediante la difusión de su nombre para evitar que quede relegado u olvidado en sus cajetines de proyecto.

Nuestra intención es que conecten de nuevo con su entorno inmediato, que mañana cuando paseen por su ciudad o cualquier otra, la miren con otros ojos, aquellos que formulan las preguntas adecuadas.

Las fotografías que acompañan este pequeño texto han sido realizadas por la Coordinadora de área en la UPL, Teresa Rodríguez Miguel, que nos anima y lanza nuevos retos.

Todo aquel PASEANTE que quiera acompañarnos será bienvenido a Re-descubrir la ciudad con otros ojos.







Donde la belleza del lugar inspira al corazón

Picture taken at Dinarobin Beachcomber Golf Resort & Spa



BEACHCOMBER

RESORTS & HOTELS

The Art of Beautiful

ISLA MAURICIO

EMPIEZA A DISFRUTAR DE TUS MEJORES MOMENTOS EN WWW.BEACHCOMBER.COM



EURO SEATING

No limits to inspiration

Pol. Ind. el Ram nº 11, 26280 Ezcaray, La Rioja, España
+34 941 427 450
www.euroseating.com · euroseating@euroseating.com

FABRICANTES DE BUTACAS PARA
CINES, AUDITORIOS Y TEATROS,
EXPORTANDO A MÁS DE 125 PAÍSES



montaña

desde 1955
asesorando en construcción e interiorismo

Showroom y Oficinas: Ctra. Navarra, 55 T. 941 23 66 33 · Almacenes: Ctra. Navarra, 60 T. 941 25 38 23 · 26009 Logroño · www.montanamc.com


COMPANY
THE HOME OF T PEOPLE



Matcha japonés
El original

WWW.TCOMPANYSHOP.COM



UNIVERTICAL

Trabajos verticales
rápidos, económicos, eficientes y seguros


OFICINAS C/ Tejerías 53 bajo 8
CENTRO DE FORMACIÓN POL. IND. La Barrena, Nave 8
Teléfonos 635 595 100 - 948 086 146 Tudela, NAVARRA
www.univertical.net



Formación en PRL Alturas, según Ley31/95

EN EL LA BE RIN TO



 Iñaki Gómez Díaz
Doctor Arquitecto

▼ Laberinto del "Juego de la Oca". Plaza de la Iglesia de Santiago. Logroño



La historia del conocimiento nos demuestra que cuando un concepto, imagen o símbolo, fascina al ser humano, sea cual sea su raza y el lugar que ocupe en el mundo, ello se debe a que, de algún modo, se reconoce en él. "De te fabula narratur", rezaba la máxima clásica a la que recurría Kierkegaard para justificar por qué los lectores preferían obras literarias en las que encontraban razones para comprender su propia existencia. Y aquí encaja de lleno el laberinto, su mito y, por extensión, el concepto de la condición laberíntica, todo un símbolo universal de la vida. El arquetipo del laberinto, construido (en dos o tres dimensiones) o planteado como símbolo de complejidad, de búsqueda de un centro o de una salida, acompaña al ser humano desde la más remota antigüedad hasta nuestros días y, obviamente, sigue rico de futuro. No en vano, funde aspectos espaciales, psicológicos y topológicos. En mi caso, este interés por los laberintos nació siendo muy joven, como la ilusión de llegar a ser arquitecto, interés que se acrecentó leyendo, imaginando... pero también viajando y descubriendo esa condición laberíntica traducida en edificios y ciudades, pero también en jardines, obras de arte, literatura, cine... ¿Quién no recuerda los laberintos como pasatiempo en los tebeos o atracciones de feria mediante espejos o pasadizos oscuros? ¿Cómo olvidar esas escenas, de puro blanco y negro, reflejadas entre en espejos de "La Dama de Sanghai" (1.947) de Orson Welles o "El Circo" (1.928) de Charles Chaplin?

Por ese motivo, cuando un grupo de compañeros pudimos realizar los cursos de doctorado en nuestra propia Sede, gracias al Convenio entre el Colegio Oficial de Arquitectos de La Rioja y la Universidad del País Vasco entre los años 1994 y 1996, yo ya tenía claro que, si llegaba a presentar algún

día una Tesis Doctoral, el mundo de los laberintos sería el motivo central de la investigación, especialmente en todo lo vinculado a la arquitectura y a la ciudad. Y así fue, pero muchos, muchos años después. Gracias a mi director de Tesis, el Dr. Arquitecto Manuel Íñiguez, el trabajo no pretendió abordar los laberintos en general. Hubiera sido un empeño llamado al fracaso. Si una Tesis debe recoger el saber adquirido hasta la fecha sobre un tema concreto e ir más allá, pocos conceptos tendrán tanto bagaje cultural acumulado como los laberintos. Sin embargo, si bien

se han vertido ríos de tinta sobre su significado y su carácter de metáfora de la propia vida humana, menos se había dicho sobre los posibles mecanismos de proyecto que los generan y cuál puede ser el papel del arquitecto al respecto. Y ese fue mi empeño, tomando como punto de partida el conocimiento en profundidad del arquetipo del Laberinto puesto en relación con el estudio de las características de nuestra percepción, reconociendo aquello que facilita o entorpece la orientación espacial en su interior.



▲ Recreación del Palacio de Cnosos en Creta (2.000 a.C.)



▲ Fotograma de "El Circo" con Charles Chaplin (1.928)

El viaje por el laberinto merece la pena, y al ir visitando o estudiando los diferentes espacios de ese tipo, se llega a la conclusión de que todos ellos, por lejanos que sean entre sí y por diferentes que sean las culturas en las que se encuentran, responden siempre a unas características comunes, una configuración que dificulta o impide orientarse en su interior. Estos rasgos básicos compartidos pueden ser fruto del uso consciente de unos criterios de diseño previos o bien el resultado final espontáneo de una serie de procesos constructivos no preconcebidos, pero queda claro que esos rasgos comunes pueden conseguirse objetivamente mediante mecanismos de proyecto, arquitectónicos y urbanísticos, los cuales, según sean utilizados, permiten favorecer, dificultar o incluso impedir, la orientación espacial en el interior de edificios y ciudades. Descubrí un campo disciplinar, entonces relativamente nuevo al menos para mí, que combina la psicología cognitiva y la arquitectura, y que se preocupa especialmente de facilitar la orientación espacial, aun sin auxilio de la señalética. Es lo que en el mundo anglosajón se ha dado en llamar "Wayfinding".

¿Cómo abordar entonces un mundo tan complejo? Puede comenzarse por la lectura de textos que son ya clásicos al respecto, como "El libro de los laberintos" de Paolo Santarcangeli, con prólogo de Umberto Eco, quien tan sugerentemente recreó un enrevesado laberinto en el interior de la biblioteca de la abadía descrita en "El nombre de la Rosa". En muchos de estos textos, además de profundizar en el origen incierto del propio nombre, se intenta abordar su clasificación, en dos y tres dimensiones, por ejemplo, o si se trata de laberintos univariados o multivariados, etc.

Y entonces la historia y la arqueología nos lleva precisamente a los laberintos univariados grabados en roca, miles de



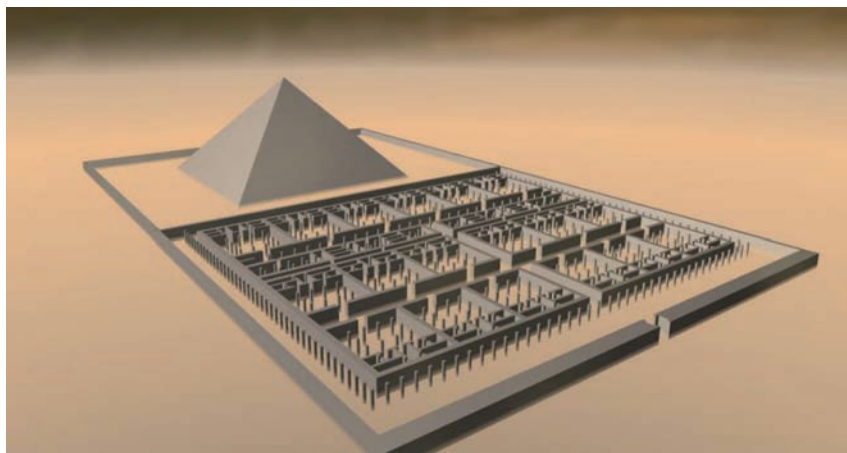
◀ Petroglifo de Mogor, Pontevedra. 3000 a.C.



◀ Catedral de Chartres (Francia), siglo XIII

años antes de Cristo, a los mosaicos romanos, a los laberintos de piedras en los países nórdicos (amuletos para atraer la buena pesca), los laberintos amerindios y sus danzas en espiral, o un capítulo sorprendente: los pavimentos de piedra en las Catedrales europeas del siglo XIII. Nos encontramos ante un arquetipo de carácter sagrado, en el que no se trata de un laberinto entendido como artificio para perderse, sino todo lo contrario, es

un instrumento de encuentro con uno mismo. Chartres, Reims y Amiens son tres de los mejores ejemplos al respecto. Los peregrinos, aún hoy, recorren descalzos y en silencio el camino marcado por las losas de piedra, un recorrido sin bifurcaciones, con un final cierto que se convierte a su vez en un nuevo comienzo. Y surge la danza, el juego y la meditación, especialmente en Pascua, fundiendo el cristianismo con celebraciones druídi-

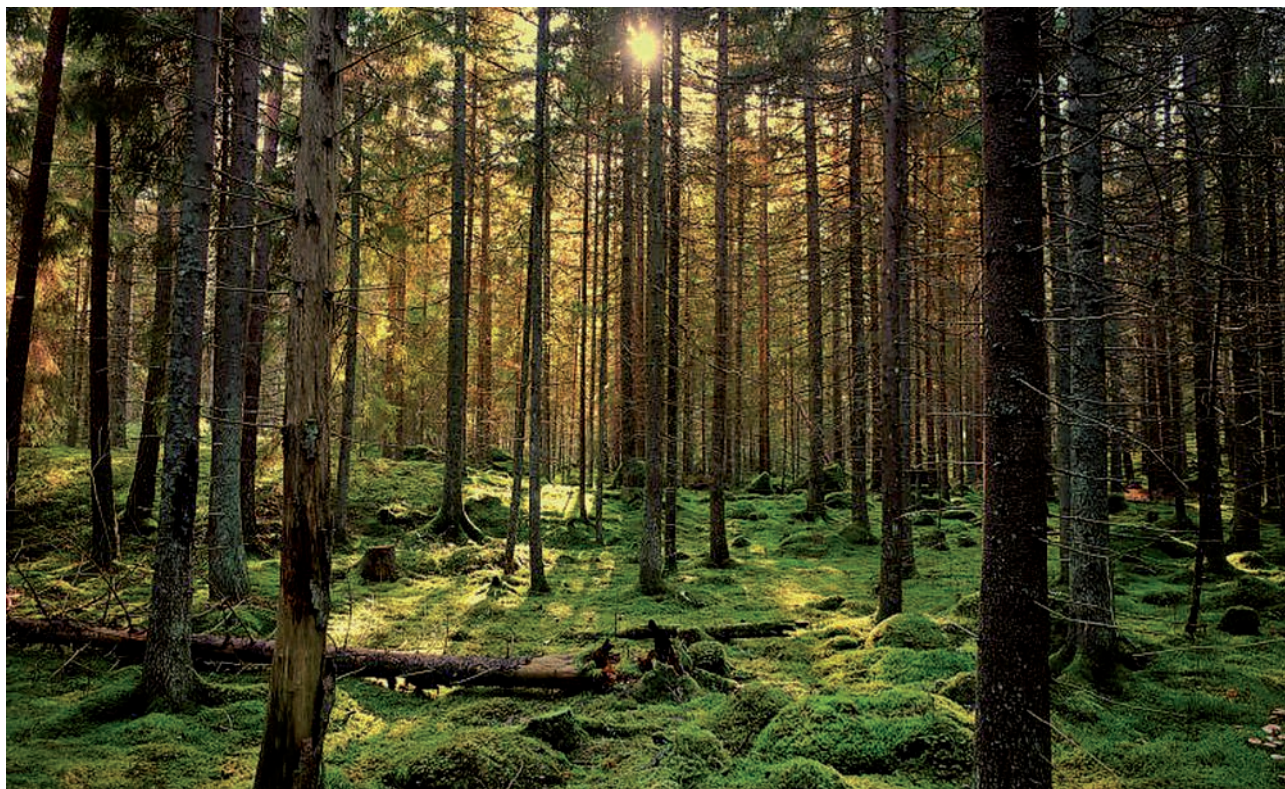


▲ Hawara (siglo XIX a.C.), templo de Amenemhat III, descubierto en 2008

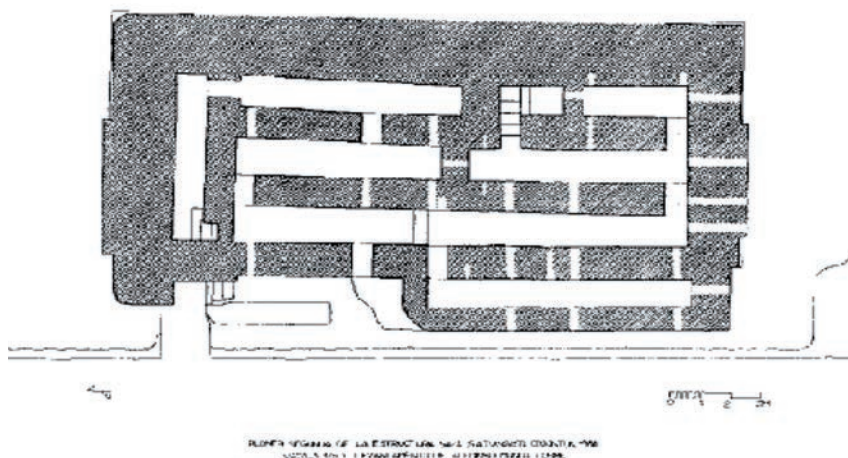
cas previas a la fertilidad y a la muerte entendida como principio de una nueva Vida. Como curiosidad matemática, en la Catedral de Chartres, el diámetro del Laberinto es prácticamente el mismo que el que muestra el rosetón de la fachada principal al Oeste. De esta forma se aprecia, a través de la propia arquitectura, todo el sistema de proporciones con el que fue construida la catedral. Además, la luz que inunda la catedral por sus vitrales el 22 de agosto (correspondiente al 15 de agosto en el calendario juliano utilizado en la Edad Media) consigue que la imagen de la Virgen María, situada en la vidriera occidental, quede proyectada exactamente en el centro del laberinto, con toda una carga simbólica acrecentada por la atmósfera de color que crea el vidrio emplomado.

Pero otra forma de abordar los laberintos es investigando antes el mito. De la mano de Teseo, atravesaremos los corredores del Palacio de Cnosos, re-

▼ “Bosque” de columnas



cordaremos la leyenda del rey Minos y el minotauro, encerrado en el laberinto diseñado por Dédalo, descubriremos el símbolo del hacha doble, el "Labrys", de cuyo nombre algunos sostienen que nace el término Laberinto. Surge entonces su relación directa con la entraña de la tierra, con la piedra labrada, con las cavernas subterráneas, como el Hipogeo de Hal Saflieni en Malta, donde la falta de luz, la homogeneidad de los materiales, la pérdida de referencias con el exterior, disminuyen la capacidad de orientación. ¿Cómo olvidar las sensaciones al recorrer las Catacumbas de Domitila en Roma? ¿Y algunos de los calados subterráneos de nuestras bodegas?



▲ "Satunsat" en Oxkintok

Y la antigüedad clásica nos llevará también a conocer Troya, arquetipo de las ciudades amuralladas con accesos intrincados y los laberintos egipcios (Medinet Habu, Hawara, etc), coincidentes con la descripción del imponente laberinto realizada por Herodoto y Estrabón. La desorientación en su interior nace por la enorme escala de algunos de sus templos y enterramientos, sus bosques de columnas, la falta de luz y ventilación, así como los artificios para defender sus bienes sagrados (callejones sin salida, puertas falsas...). La angustia del factor tiempo y la importancia de no apartarse del camino correcto, marcado por el eje de luz, van de la mano. Pero saltando el Atlántico, el mundo maya nos brinda el Satunsat, "El perdedero", en Oxkintok, Méjico (siglo V d.C.). Con una traza en planta de apenas 20 por 10 metros, se penetra en el oscuro Inframundo, y tras atravesar tres niveles superpuestos de estrechos corredores y escaleras interiores, se sale del edificio fortalecido con la ayuda de la luz del supramundo y el encuentro interior con los antepasados, todo ello según un ritual solo apto para iniciados. Un reloj cósmico construido en piedra, orientado en eje según la luz solar saliente en los equinoccios.

▼ "Perdedero", Méjico (siglo V d.C.)



Artículos

Pero otros viajeros encontrarán su propio camino en la historia de la jardinería, especialmente a partir de finales del siglo XVI, con la creación de numerosos laberintos de parterres, setos de arbustos (ciprés, tejo, boj...) y pasillos de árboles, en uno de los capítulos más sobresalientes del Ars Topiaria. El parque de los Monstruos de Bomarzo, los jardines de Tívoli, la Villa Pissani, un sinfín de jardines británicos y franceses... o dando un salto al siglo XVIII, el Laberinto neoclásico de Horta en Barcelona, son ejemplos de laberintos vegetales, que podemos recorrer aún hoy, como el inaugurado con éxito en Villapresente [Cantabria] en 2017.



▲ Laberinto de Horta (Barcelona)

Pero sin duda, serán la arquitectura y la ciudad las que confirmen la existencia de una condición laberíntica en buena parte de su materialización, desde siempre, de modo consciente o espontáneo. En cada cultura, en cada época, para protegerse de posibles enemigos, para custodiar algo



► Ait Ben Haddou (Marruecos), traza laberíntica

▼ La Medina de Argel y el desierto del Sahara. Lo compacto frente al vacío



valioso, para adaptarse al paisaje y al clima, surgen trazas laberínticas solo fáciles de recorrer por sus moradores. Las ciudades islámicas, a menudo trazadas dentro del gran laberinto que es el desierto, son el paradigma de este concepto, pero no las únicas. Y la introducción del orden frente a la confusión, la jerarquización y la caracterización de espacios singulares desafiando la desorientación, se manifiesta con ejemplos tan equilibrados como la obra de John Soane (siglos XVIII-XIX) en Inglaterra. Y esa tensión se reconoce también al recorrer la historia de los grandes museos, de los centros comerciales (donde se crea un microclima independiente del exterior y se “retiene” deliberadamente al comprador para alargar su estancia en el interior), de los grandes edificios de oficinas, hospitales, memoriales (como el monumento la holocausto en Berlín (2004) de Peter Eisenman o en arquitecturas singulares (como el Pabellón de Suiza en la Expo de Hannover (2000) de Peter Zumthor, etc.), o, por supuesto, en numerosas estaciones de metro, espacios intermodales y grandes aeropuertos, donde el factor escala y tiempo han hecho surgir, en numerosas ocasiones, los nuevos laberintos contemporáneos.

Julien Greco (1.910-2.007) en su libro “La forme d’une ville”, afirmaba que “Habitar una ciudad supone tejer, a través de idas y venidas diarias, una red de recorridos articulados generalmente en torno a algunos ejes principales.... está claro que el hilo de Ariadna que idealmente teje el auténtico ciudadano, debiera desenredarlo detrás de él, adquiriendo, mediante sus circulaciones, el carácter de un meandro irregular.... No existe ninguna coincidencia entre el plano de una ciudad que consultamos y la imagen mental de la misma que surge en nosotros al evocar su nombre, un sedimento depositado en la memoria por nuestros va-

gabundeos cotidianos”. Y exactamente ahí entran en juego la arquitectura y el urbanismo, con su enorme potencial para llamar la atención, sorprender y evocar, ordenar y orientar.

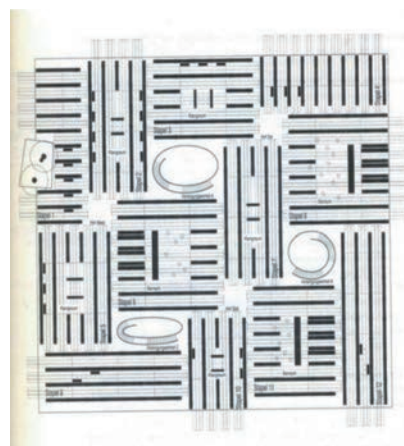
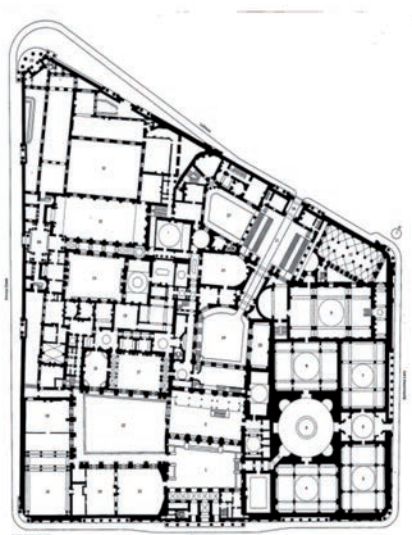
Walter Benjamín (1.892-1.940) llegó a afirmar que la ciudad es la realización del antiguo sueño de la humanidad, del laberinto. No sabemos si tenía razón, pero ciertamente resulta consustancial al ser humano tener conciencia del lugar que ocupamos y tomar la decisión sobre la dirección en la que dirigir nuestros pasos dentro de la ciudad, orientarnos o incluso perdernos si es nuestro deseo. También es radicalmente humano ser conscientes del constante devenir entre el orden y la confusión dentro de la ciudad e igualmente íntimo y propio resulta el hecho cotidiano de enfrentarse a la sucesiva toma de decisiones que supone la vida en sí. Vivimos tiempos de análisis de nuevos paradigmas, de búsqueda de formas novedosas de interpretar la realidad. El arquetipo del laberinto reafirma la esencia del ser humano como ser en búsqueda de sentido para

► Monumento del Holocausto (Berlín)

▼ Banco de Inglaterra (Londres)



▼ Pabellón de Suiza (Expo de Hannover)



su existencia. Como afirmaba José Saramago "Como ya deberíamos saber, la representación más exacta, más precisa, del alma humana, es el laberinto. En ella, todo es posible".

Reconocer lo laberíntico, presente también hoy en el arte, la música, el cine, la literatura o los videojuegos y la realidad virtual, nos lleva a defender que sean los recursos de la arquitectura y del urbanismo, el hilo de Ariadna necesario para poder orientarnos con facilidad dentro de cualquier edificio o una ciudad. De dónde venimos y a donde vamos. Para desplazarse por la vida son otros los mecanismos y recursos necesarios, aunque quizás participen de idénticas raíces. No en vano afirma-

ban los clásicos que "Labyrinthus sicut vita, vita sicut labyrinthus". El laberinto es la vida como la vida es un laberinto. ¡Buen viaje!.

▼ "El resplandor" de Stanley Kubrik (1.980)



▼ Biblioteca de "El nombre de la rosa" (1.980)





Editorial MIC
902 271 902
www.editorialmic.com



OBRAS DE URBANIZACIÓN REHABILITACIÓN DE EDIFICIOS Y OBRA NUEVA SERVICIOS DE INGENIERÍA



www.riojaobras.com/servicios/

Calle Paulejas, 2 · 26212 · Sajazarra (La Rioja) · 689 502 071 | 620 875 620 · info@riojaobras.com

J&J

JUBERA & JUBERA
ASESORÍA DE EMPRESAS



FISCAL



CONTABLE



LABORAL



JURÍDICO



GESTIÓN



SUBVENCIONES

Calle Bretón de los Herreros, 12 - Entrepunta 26001 Logroño (La Rioja)
Tel. **941.26.00.13** Fax: 941.23.70.10 asesoria@juberayjubera.com www.juberayjubera.com

ORBICONFORT

SOFÁS Y COLCHONES

941 48 36 71

ORBICONFORT.COM

CALLE PINTOR ROSALES, 6 - 8
LOGROÑO

LOGRONO@ORBICONFORT.COM

**ESPECIALISTAS DEL DESCANSO,
ARTESANÍA Y VANGUARDIA.
SOFAS A MEDIDA, PRODUCTO NACIONAL**

¿GRIETAS EN LOS MUROS?

MICROPILOTES POR HINCA GROUNDFIX®



SIN MAQUINARIA – SIN EXCAVACIONES – SIN VIBRACIONES

Certificaciones

- ISO 9001 - Sistema de Gestión de Calidad
- Cumple los requisitos de la norma EN 10210 o EN 10219 o EN ISO 11960 tal y como se expresa en el apartado 6.2.2.1 de la UNE EN 14199:2006 "Micropilotes".
- Módulos de acero S355J2

Garantías

- Garantía contractual de 10 años en todas nuestras intervenciones
- Garantía de Seguro Decenal

Ventajas

- Intervención rápida y eficaz
- Económica y poco invasiva
- Limpia, sin excavaciones ni demoliciones
- IVA reducido (art.91.2.10 Ley 37/1992)

**INSPECCIÓN
TÉCNICA
GRATUITA**

Atención al Cliente
900800745
www.geosec.es

GEOSEC
GROUND ENGINEERING